

# 2024-2028 STRATEJİK PLANI



YAHYA KEMAL BEYATLI  
ANADOLU LİSESİ



T.C.  
YENİMAHALLE KAYMAKAMLIĞI  
YENİMAHALLE İLÇE MİLLİ EĞİTİM MÜDÜRLÜĞÜ  
YAHYA KEMAL BEYATLI ANADOLU LİSESİ MÜDÜRLÜĞÜ



**YAHYA KEMAL BEYATLI ANADOLU LİSESİ**  
**2024-2028 STRATEJİK PLANI**

**100**  
**100.YIL**



## İSTİKLALMARŞI

Korkma, sönmez bu şafaklarda yüzen al sancak;  
Sönmeden yurdumun üstünde tüten en son ocak.  
O benim milletimin yıldızıdır, parlayacak;  
O benimdir, o benim milletimindir ancak.

Çatma, kurban olayım, çehreni ey nazlı hilal!  
Kahraman ırkıma bir gül! Ne bu şiddet, bu celal?  
Sana olmaz dökülen kanlarımız sonra helal...  
Hakkıdır Hakk'a tapan milletimin istiklal!

Ban ezelden beridir hür yaşadım, hür yaşarım.  
Hangi çılgın bana zincir vuracakmış? Şaşarım!  
Kükremiş sel gibiyim, bendimi çiğner, aşarım.  
Yırtarım dağları, enginlere sığmam taşarım.

Garbin afakını sarmışsa çelik zırhlı duvar,  
Benim iman dolu göğsüm gibi serhaddim var.  
Ulusun, korkma! Nasıl böyle bir imanı boğar,  
"Medeniyet!" dediğin tek dişi kalmış canavar?

Arkadaş! Yurduma alçakları uğratma sakın.  
Siper et gövdeni, dursun bu hayasızca akın.  
Doğacaktır sana va' dettiği günler Hakk'ın...  
Kim bilir, belki yarın, belki yarından da yakın.

Bastığın yerleri "toprak!" diyerek geçme, tanı:  
Düşün altındaki binlerce kefensiz yatanı.  
Sen şehit oğlusun, incitme, yazıktır atanı:  
Verme, dünyaları alsan da, bu cennet vatanı.

Kim bu cennet vatanın uğruna olmaz ki feda?  
Şüheda fışkıracak toprağı sıksan, şüheda!  
Canı, cananı bütün varımı alsın da Huda,  
Etmesin tek vatanımdan beni dünyada cüda.

Ruhumun senden, İlahi, şudur ancak emeli:  
Değmesin mabedimin göğsüne namahrem eli.  
Bu ezanlar ezanlar-ki şahadetleri dinin temeli  
Ebedi yurdumun üstünde benim inlemeli.

O zaman vecd ile bin secde eder-varsa-taşım,  
Her yerihandan, İlahi, boşanıp kanlı yaşım,  
Fışkırır ruh-ı mücerred gibi yerden na'sım;  
O zaman yükselerek arşa değer belki başım.

Dalgalar sen de şafaklar gibi ey şanlı hilal!  
Olsun artık dökülen kanlarımın hepsi helal!  
Ebediyen sana yok, ırkıma yok izmihlal:  
Hakkıdır, hür yaşamış bayrağımın hürriyet;  
Hakkıdır, Hakk'a tapan, milletimin istiklal!

Mehmet AKİF ERSOY

*Öğretmenler;  
Yeni Nesil Sizin  
Eseriniz Olacaktır.*

*K. Atatürk*



## GENÇLİĞE HİTABE

Ey Türk gençliği! Birinci vazifen, Türk istiklalini, Türk cumhuriyetini, ilelebet, muhafaza ve müdafaa etmektir.

Mevcudiyetinin ve istikbalinin yegane temeli budur. Bu temel, senin, en kıymetli hazinendir. İstikbalde dahi, seni, bu hazineden, mahrum etmek isteyecek, dahili ve harici, bedhahların olacaktır. Bir gün, istiklal ve cumhuriyeti müdafaa mecburiyetine düşersen, vazifeye atılmak için, içinde bulunacağın vaziyetin imkan ve şeraitini düşünmeyeceksin! Bu imkan ve şerait, çok namüsaıt bir mahiyette tezahür edebilir. İstiklal ve cumhuriyetine kastedecek düşmanlar, bütün dünyada emsali görülmemiş bir galibiyetin mümessili olabilirler. Cebren ve hile ile aziz vatanın, bütün kaleleri zapt edilmiş, bütün tersanelerine girilmiş, bütün orduları dağıtılmış ve memleketin her köşesi bilfiil işgal edilmiş olabilir. Bütün bu şeraitten daha elim ve daha vahim olmak üzere, memleketin dahilinde, iktidara sahip olanlar gaflet ve dalalet ve hatta hyanet içinde bulunabilirler. Hatta bu iktidar sahipleri şahsi menfaatlerini, müstevlerin siyasi emelleriyle tevhit edebilirler. Millet, fakr u zaruret içinde harap ve bitap düşmüş olabilir.

Ey Türk istikbalinin evladı! İşte, bu ahval ve şerait içinde dahi, vazifen; Türk istiklal ve cumhuriyetini kurtarmaktır! Muhtaç olduğun kudret, damarlarındaki asil kanda, mevcuttur!

*K. Atatürk*

<b>İli:</b> <b>Ankara</b>		<b>İlçesi:</b> <b>Yenimahalle</b>	
<b>Adres:</b>	Işınlar Mahallesi, Yahya Kemal Caddesi No 22 Yenimahalle / ANKARA	<b>Coğrafi Konum (link)</b>	<a href="https://maps.app.goo.gl/f92zkjoGtiYc1uhw9">https://maps.app.goo.gl/f92zkjoGtiYc1uhw9</a>
<b>Telefon Numarası:</b>	0 312 315 37 28	<b>Faks Numarası:</b>	0 312 344 34 24 129
<b>e-Posta Adresi:</b>	970820@meb.k12.tr	<b>Web Sayfası Adresi:</b>	<a href="https://ykbanadolulisesi.meb.k12.tr">https://ykbanadolulisesi.meb.k12.tr</a>
<b>Kurum Kodu:</b>	970820	<b>Öğretim Şekli:</b>	Tam Gün)

Tablo 1 Okul Bilgileri

# OKUL MÜDÜRÜNÜN SUNUŞU

Güçlü ekonomik ve sosyal yapı, güçlü bir ülke olmanın ve tüm değişikliklerde dimdik ayakta durabilmenin kaçınılmazlığı da oldukça büyük önem taşımaktadır. Gelişen ve sürekliliği izlenebilen, bilgi ve planlama temellerine dayanan güçlü bir yaşam standardı ve ekonomik yapı; stratejik amaçlar, hedefler ve planlanmış zaman diliminde gerçekleşecek uygulama faaliyetleri ile (STRATEJİK PLAN) oluşabilmektedir.

2008 yılında hazırlanmaya başlayan eylem planı çerçevesinde yola çıkan ve yoğun bir çalışma döneminde oluşturulan Okulumuzun 2010-2014 Stratejik Planı bizim için önemli bir başlangıç oluşturmuştur. 2019-2023 Yıllarını kapsayan Stratejik plan başarılı bir şekilde yürütülmüş ve 2024-2028 Yılı için yeni Stratejik Çalışma planı hazırlama ekibi hazırlık çalışmalarına Ekim 2023 de başlamıştır. Stratejik planlama yönetici ve öğretmenlerimiz aktif olarak çalışmalara katılmıştır. Velilerimizin ve iç/dış paydaşlarımızın da destekleri 2024-2028 Stratejik Planlama için çaba sarf edilmiştir.

Kalite kültürü oluşturmak için eğitim ve öğretim başta olmak üzere insan kaynakları ve kurumsallaşma, sosyal faaliyetler, alt yapı, toplumla ilişkiler ve kurumlar arası ilişkileri kapsayan 2024-2028 stratejik planı hazırlanmıştır.

Büyük önder Atatürk'ü örnek alan bizler; Çağa uyum sağlamış, çağı yönlendiren gençler yetiştirmek için kurulan okulumuz, geleceğimiz teminatı olan öğrencilerimizi daha iyi imkânlarla yetiştirip, düşünce ufku ve yenilikçi ruhu açık Türkiye Cumhuriyetinin çitasını daha yükseklerle taşıyan bireyler olması için öğretmenleri ve idarecileriyle özverili bir şekilde tüm azmimizle çalışmaktayız.

Yahya Kemal Beyatlı Anadolu Lisesi olarak en büyük amacımız yalnızca lise mezunu gençler yetiştirmek değil, girdikleri her türlü ortamda çevresindekilere ışık tutan, hayata hazır, hayatı aydınlatan, bizleri daha da ileriye götürececek gençler yetiştirmektir. İdare ve öğretmen kadrosuyla bizler çağa ayak uydurmuş, yeniliklere açık, Türkiye Cumhuriyetini daha da yükseltecek gençler yetiştirmeyi ilke edinmiş bulunmaktayız.

Planın hazırlanmasında emeği geçen Strateji Yönetim Ekibine ve hazırlanmasında yardımcı olan İlçe Milli Eğitim Müdürlüğü, AR-GE birimine, öğretmen, öğrenci ve velilerimize teşekkür ederim.

Bu plan Yahya Kemal Beyatlı Anadolu Lisesinin görev ve hedefine ulaşması yolunda, ilke ve değerlerimiz göz önüne alınarak hazırlanmış bir yol haritasıdır. Okulumuzun ve çalışanlarının deneyimleri ve birikimleri sonucunda ortaya çıkan hedefler ve yapılması planlanan çalışmalar planda ortaya konulmuştur.

Planın hazırlanması sürecinde emeklerini esirgemeyen, katılımları ile önemli görevler üstlenen okulumuz Stratejik Planlama Kurulu Komisyonu üyeleri ile bu süreçte görev alan tüm kurul ve komisyonlara ve yönetici arkadaşlarıma teşekkür ederim.

Okulumuz çalışanlarının, stratejik plan uygulaması aşamasında etkin ve önemli görevler üstleneceklerine olan inancım tamdır.

Bununla beraber okulumuz Yahya Kemal Beyatlı Anadolu Lisesi her geçen gün güçlenerek gelişecek ve Yenimahalle'mizde Eğitim-Öğretimin öncüsü olarak ülkemiz ve öğrencilerimizin aydınlık yarınlarını yaratmasında ışık olmaya devam edecektir.

Saygılarımla.

**Ahmet AKMAN**

**Okul Müdürü**



**AHMET AKMAN**

**OKULMÜDÜRÜ**

## GİRİŞ

Toplumsal, siyasal, ekonomik ve teknolojik alanlarda meydana gelen deęişmeler tüm kurumları olduęu gibi eğitim kurumlarını da çok yönlü olarak etkilemektedir. Bu anlamda, eğitim ve eğitim kurumlarında yeni yaklaşımlar ve uygulamaların yaşama geçirilmesi, bir zorunluluk olarak ortaya çıkmaktadır.

Eğitim kurumlarının kendilerinden beklenen işlevleri yerine getirebilmeleri, iyi bir planlamaya ve bu planın etkin bir şekilde uygulanmasına bağlıdır. Bir olgu olarak deęişme, tüm kurumlarda olduęu gibi eğitim kurumlarında da; amaç, yapı ve davranış gibi özelliklerin uzun dönemde etkisiz hâle gelmesine ve çevreye uyumunda güçlüklerle karşılaşmasına yol açmaktadır. Bu nedenle, eğitim kurumlarının özellikle okulların gelişmeleri, çevreye uyum sağlamaları ve çevreyi deęişime hazırlayabilmeleri; yenilik yapmalarını, açık ve dışa dönük stratejiler geliştirmelerini zorunlu hâle getirmektedir. Dünyadaki gelişmeler Türk kamu yönetiminde kapsamlı bir yeniden yapılanma ihtiyacını ortaya çıkarmıştır. Bu çerçevede, toplumun taleplerine karşı duyarlı, katılımcılığa önem veren, hedef ve önceliklerini netleştirmiş, hesap veren, şeffaf ve etkin bir kamu yapılanmasının gereęi olarak “Stratejik Yönetim” yaklaşımı benimsenmiştir.

Hazırlanacak stratejik plan; bir yandan kurum kültürü ve kurum kimliği oluşumuna, gelişimine ve güçlendirilmesine destek olurken, dięer yandan kamu mali yönetimine etkinlik kazandıracaktır.

Stratejik Plan daha basit bir ifadeyle; neredeyiz? sorusu ile başlanmakta, nereye gitmek istendięi belirlenmekte, bugünden arzu edilen geleceęe hangi yolla veya nasıl gidileceęi ortaya konulmakta ve son aşamada başarı ölçülmektedir.



## İÇİNDEKİLER

### 1. GİRİŞ VE STRATEJİK PLANIN HAZIRLIK SÜRECİ

1.1. Strateji Geliştirme Kurulu ve Stratejik Plan Ekibi .....	1
1.2. Planlama Süreci.....	2

### 2. DURUM ANALİZİ

2.1. Kurumsal Tarihçe.....	5
2.2. Uygulanmakta Olan Planın Değerlendirilmesi.....	5
2.3. Mevcut Analizi.....	6
2.4. Üst Politika Belgelerinin Analizi.....	9
2.5. Faaliyet Alanları ile Ürün ve Hizmetlerin Belirlenmesi.....	10
2.6. Paydaş Analizi.....	12
2.7. Kuruluş İçi Analiz.....	24
2.7.1. Teşkilat Yapısı .....	24
2.7.2. İnsan Kaynakları.....	24
2.7.3. Teknolojik Düzey.....	28
2.7.4. Mali Kaynaklar .....	29
2.7.5. İstatistik Veriler.....	31
2.8. Dış Çevre Analizi (Politik, Ekonomik, Sosyal, Teknolojik, Yasal ve Çevresel Çevre Analizi -PESTLE).....	34
2.9. Güçlü ve Zayıf Yönler ile Fırsatlar ve Tehditler (GZFT) Analizi.....	35
2.10. Tespit ve İhtiyaçların Belirlenmesi.....	37

### 3. GELECEĞE YÖNELİM

3.1. Misyon.....	38
3.2. Vizyon .....	38
3.3. Temel Değerler.....	38

### 4. AMAÇ, HEDEF VE STRATEJİLERİN BELİRLENMESİ

4.1. Amaçlar.....	39
4.2. Hedefler.....	39
4.3. Performans Göstergeleri.....	39
4.4. Stratejilerin Belirlenmesi.....	40
4.5. Maliyetlendirme.....	56

5. İZLEME VE DEĞERLENDİRME.....	58
Sonuç.....	59

### 6. TABLO/ŞEKİL/GRAFİKLER/EKLER

#### Tablolar:

Tablo 1 Okul Bilgileri.....	5
Tablo 2 Strateji Geliştirme Kurulu ve Stratejik Plan Ekibi .....	1
Tablo 3 Okul Künyesi .....	5

Tablo 4 Yasal Yükümlülükler ve Mevcut Analizi .....	7
Tablo 5 Yasal Yükümlülükler ve Mevcut Analizi .....	8
Tablo 6 Üst Politika Belgelerinin Analizi Kanun.....	9
Tablo 7 Üst Politika Belgelerinin Analizi Yönetmelik.....	10
Tablo 8 Üst Politika Belgelerinin Analizi Yönerge.....	10
Tablo 9 Faaliyet Alanları ile Ürün ve Hizmetler .....	11
Tablo 10 ÜRÜN/HİZMET LİSTESİ.....	12
Tablo 11 Paydaş Analizi .....	13
Tablo 12 Öğrenci Anketi Sonuçları .....	14
Tablo 13 Öğrenci Anketi Sonuçları .....	15
Tablo 14 Öğrenci Anketi Sonuçları .....	16
Tablo 15 Öğrenci Anketi Sonuçları .....	17
Tablo 16 Öğrenci Anketi Sonuçları .....	18
Tablo 17 Öğretmen Anketi Sonuçları: .....	19
Tablo 18 Öğretmen Anketi Sonuçları .....	20
Tablo 19 Veli Anketi Sonuçları.....	21
Tablo 20 Veli Anketi Sonuçları.....	22
Tablo 21 Veli Anketi Sonuçları.....	22
Tablo 22 PAYDAŞLAR.....	23
Tablo 23 Çalışan Bilgileri.....	25
Tablo 24 Sınıf ve Öğrenci Bilgileri.....	26
Tablo 25 Oluşturulan Komisyon ve Kurullar .....	27
Tablo 26 Teknolojik Kaynaklar Tablosu .....	28
Tablo 27 OKUL/KURUM KAYNAK TABLOSU GELİRLER .....	29
Tablo 28 OKUL/KURUM KAYNAK TABLOSU GİDERLER.....	30
Tablo 29 Okul Yerleşkesine ilişkin Bilgiler .....	31
Tablo 30 Branşlara göre Personel Dağılımı .....	32
Tablo 31 Fiziki Mekanlar.....	33
Tablo 32 Çevre Analizi(PESTLE) .....	34
Tablo 33 GZFT ANALİZİ .....	36

Tablo 34 TESPİT VE İHTİYAÇLAR .....	37
Tablo 35 AMAÇ, HEDEF VE STRATEJİLERİN BELİRLENMESİ Performans Göstergelerirgeleri.....	39
Tablo 36 Eylemler*(Stratejiler) .....	40
Tablo 37 Stratejik Hedef.....	40
Tablo 38 Eylemler(Stratejiler) .....	41
Tablo 39 EĞİTİM VE ÖĞRETİMDE KALİTENİN ARTIRILMASI Performans Göstergeleri .....	42
Tablo 40 Eylemler(Stratejiler) .....	43
Tablo 41 Stratejik Hedef Performans Göstergeleri .....	44
Tablo 42 Eylemler(Stratejiler) .....	45
Tablo 43 Stratejik Hedef Akademik Başarının Arttırılması .....	46
Tablo 44 Eylemler(Stratejiler) .....	47
Tablo 45 KURUMSAL KAPASİTE Performans Göstergeleri.....	48
Tablo 46 Eylemler(Stratejiler) .....	49
Tablo 47 Stratejik Amaç Performans Göstergeleri.....	50
Tablo 48 Eylemler(Stratejiler) .....	51
Tablo 49 <i>Stratejik Hedef 3.3 Performans Göstergeleri</i> .....	52
Tablo 50 Eylemler(Stratejiler) .....	53
Tablo 51 Stratejik Amaç 3.4. Performans Göstergeleri.....	54
Tablo 52 Eylemler(Stratejiler) .....	55
Tablo 53 Maliyetlendirme .....	56
Tablo 54 Amaç ve Hedefler .....	57
Şekiller:	
Şekil 1 .....	2
Şekil 2 Planlama Süreci.....	2
Şekil 3 Teşkilat Yapısı.....	24
Şekil 4 İzleme ve Değerlendirme.....	58

# BÖLÜM I: GİRİŞ ve PLAN HAZIRLIK SÜRECİ

## 1.1 Strateji Geliştirme Kurulu ve Stratejik Plan Ekibi

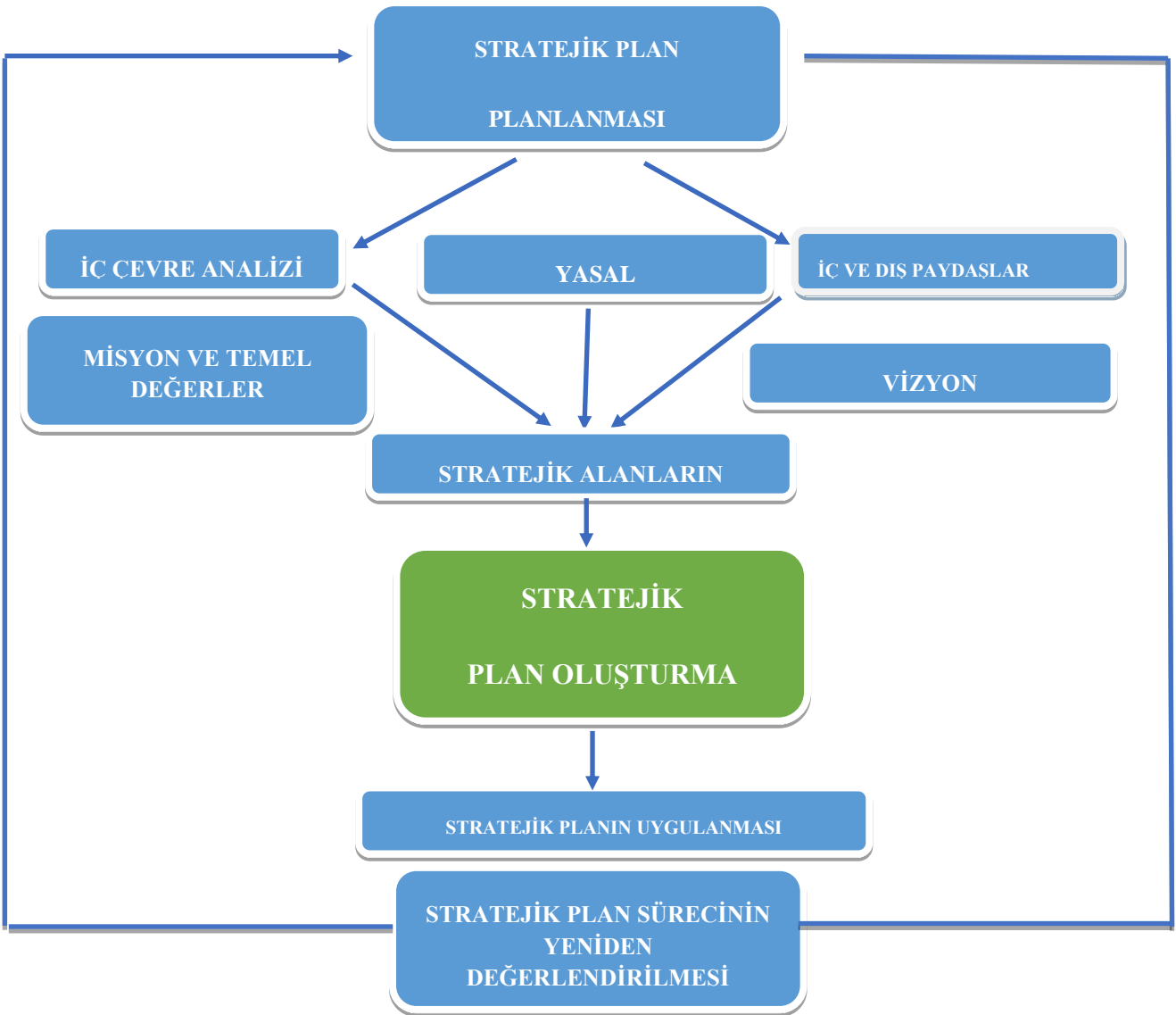
YAHYA KEMAL BEYATLI ANADOLU LİSESİ		
2024-2028 STRATEJİK PLAN ÜST KURULU		
SIRA NO	ADI SOYADI	GÖREVİ
1	AHMET AKMAN	OKUL MÜDÜRÜ
2	YASİN ÖZTÜRK	MÜDÜR YARDIMCISI
3	AYDIN ARSLAN	REHBER ÖĞRETMEN
4	İSMAİL MUTLU	OKUL AİLE BİRLİĞİ BAŞKANI
5	ÖZLEM BÖREK	OKUL AİLE BİRLİĞİ ÜYESİ
STRATEJİK PLANLAMA EKİBİ		
SIRA NO	ADI SOYADI	GÖREVİ
1	KADEM EGİNLİ	MÜDÜR YARDIMCISI
2	MUSTAFA TOPCU	ÖĞRETMEN
3	SİBEL KINAY	ÖĞRETMEN
4	DİL RUBA AYRAÇ	ÖĞRETMEN
5	EBRU TEZCAN ÇANGA	ÖĞRETMEN
6	GÜL ÖZGE ÇEKÜÇ	ÖĞRETMEN
7	ÖZGÜ ZAL ALTUNTAŞ	ÖĞRETMEN
8	DİLEK GEDİK	ÖĞRETMEN
9	EMRAH SUAT TAŞ	ÖĞRETMEN
10	TAMER DEMİRKIRAN	ÖĞRETMEN
11	İSMAİL YILDIRIM	GÖNÜLLÜ VELİ
12	ERDİNÇ TİRYAKİ	GÖNÜLLÜ VELİ

Tablo 2 Strateji Geliştirme Kurulu ve Stratejik Plan Ekibi

## 1.2. Planlama Süreci

Okulumuzun Stratejik Plan Hazırlama aşamaları aşağıdaki gibidir;

- Stratejik Plan Hazırlama Komisyonlarının oluşturulması
- Öz Değerlendirme Komisyonlarının hazırlanması ve uygulanması
- Okulumuz içinde anketlerin yapılması
- Mevcut durum analizinin yapılması
- Okulumuzun vizyon, misyon, değerler ve amaçlarının saptanması
- Bilgi formlarının doldurulması
- Stratejik Plan Raporunun hazırlanması
- Raporun Stratejik Planlama Ekibine iletilmesi



Şekil 2 Planlama Süreci

Kamu Yönetimi Reformu kapsamında alınan Yüksek Planlama Kurulu kararlarında ve 5018 sayılı Kamu Mali Yönetimi ve Kontrol Kanununda, kamu kuruluşlarının stratejik planlarını hazırlamaları ve kuruluş bütçelerini bu plan doğrultusunda oluşturmaları öngörülmektedir. 5018 sayılı Kanunun 9. maddesi şöyledir; “Kamu idareleri; kalkınma planları, programlar, ilgili mevzuat ve benimsedikleri temel ilkeler çerçevesinde geleceğe ilişkin misyon ve vizyonlarını oluşturmak, stratejik amaçlar ve ölçülebilir hedefler saptamak, performanslarını önceden belirlenmiş olan göstergeler doğrultusunda ölçmek ve bu sürecin izleme ve değerlendirmesini yapmak amacıyla katılımcı yöntemlerle stratejik plan hazırlarlar.

5018 sayılı Kamu Malî Yönetimi ve Kontrol Kanununun 60 ıncı maddesi ile 22/12/2005 tarihli ve 5436 sayılı Kanunun 15 inci maddesine dayanılarak “Strateji Geliştirme Birimlerinin Çalışma Usul ve Esasları Hakkında Yönetmelik” hazırlanmıştır. Kalkınma planları ve yıllık programlar ile diğer ilgili programlar dikkate alınarak hazırlanan stratejik planlar, Devlet Planlama Teşkilatı Müsteşarlığı (DPT) ve diğer ilgili kurumların öngörülen süreçlerinden geçerek yürürlüğe girmektedir.

Bu amaçla DPT tarafından, 5018 sayılı Kanununun 9’uncu maddesine dayanılarak “Kamu İdarelerinde Stratejik Planlamaya İlişkin Usul ve Esaslar Hakkında Yönetmelik” hazırlanmıştır. Bu yönetmeliğe göre; stratejik planlama çalışmalarının kapsamındaki tüm kamu idarelerine yaygınlaştırılması, aşamalı bir geçiş takvimi dâhilinde yürütülmüştür. Söz konusu geçiş takvimine göre Bakanlığımız, 2010-2014 yıllarını kapsayacak olan ilk stratejik planını, hazırlayarak yürürlüğe koymuştur. Bakanlığımız stratejik planı ile birlikte eş zamanlı olarak İl millî eğitim müdürlükleri stratejik planları da hazırlanmıştır. Bu kanun ve yönetmeliklerde başka DPT tarafından hazırlanan “Kamu İdareleri İçin Stratejik Planlama Kılavuzu” 19.06.2006 tarih ve 2006/55 sayılı MEB Genelgesi, 2010/14 Sayılı MEB Genelgesi ve 2015-2019 Stratejik Planların yapılmasını öngören 16.09.2013 tarih 2013/26 sayılı genelgesi Bakanlığımız merkez ve taşra teşkilatı birimlerinde yürütülmekte olan stratejik planlama çalışmalarının yasal çerçevesini oluşturmaktadır.

## BÖLÜM 2 DURUM ANALİZİ

Durum analizi bölümünde okulumuzun mevcut durumu ortaya konularak neredeyiz sorusuna yanıt bulunmaya çalışılmıştır.

Kurumumuz amaç ve hedeflerinin geliştirilebilmesi için sahip olunan kaynakların tespiti, güçlü ve zayıf yönler ile kurumun kontrolü dışındaki olumlu ya da olumsuz gelişmelerin saptanması amacıyla mevcut durum analizi yapılmıştır.

### Okul Künyesi

Okulumuzun temel girdilerine ilişkin bilgiler altta yer alan okul künyesine ilişkin tabloda yer almaktadır.

<b>Kurum Adı</b>	<b>YAHYA KEMAL BEYATLI ANADOLU LİSESİ</b>	
<b>Kurum Türü</b>	<b>Orta Öğretim Kurumu</b>	
<b>Kurum Kodu</b>	<b>970820</b>	
<b>Kurum Statüsü</b>	<b>Kamu</b>	
<b>Kurumda Çalışan Personel Sayısı</b>	Yönetici	: 3
	Öğretmen	: 58
	Hizmetli	: 3
	Memur	: 1
	Sayman	: -
	Teknisyen	: -
<b>Öğrenci Sayısı</b>	<b>860</b>	
<b>Öğretim Şekli</b>	<b>Normal</b>	
<b>Okulun Hizmete Giriş Tarihi</b>	<b>1979</b>	
<b>KURUM İLETİŞİM BİLGİLERİ</b>		
<b>Kurum Telefonu / Fax</b>	<b>Tel. : 312 315 37 28</b> <b>Fax : 312 344 34 24</b>	
<b>Kurum Web Adresi</b>	<b><a href="http://ykbanadolulisesi.meb.k12.tr/">http://ykbanadolulisesi.meb.k12.tr/</a></b>	
<b>Mail Adresi</b>	<b>970820@meb.k12.tr</b>	
<b>Kurum Adresi</b>	İli	: <b>Ankara</b>
	İlçe	: <b>Yenimahalle</b>
	Mahalle	: <b>İşınlar</b>
	Posta Kodu	: <b>06170</b>

		<b>GSMTel:</b>
<b>Kurum Müdürü</b>	Ahmet AKMAN	
<b>Kurum Müdür Yardımcıları</b>	Müdür Yardımcısı	Yasin ÖZTÜRK
	<b>Müdür Yardımcısı</b>	<b>Kadem EGİNLİ</b>
		<b>0505 347 96 43</b>
		<b>0532 399 02 56</b>
		<b>0506 323 21 51</b>

**Tablo 3 Okul Künyesi**

## 2.1 Okulumuzun Kurumsal Tarihçesi

Okulumuz Güven Lisesi adıyla 1979-1980 öğretim yılında eğitim ve öğretime başlamış olup 1986 yılında üzerinde bulunduğu caddenin isminin de etkisiyle Türk Edebiyatı'nın büyük ismi Yahya Kemal Beyatlı'nın adını almıştır. 2012-2013 yılına kadar genel lise olarak devam eden okulumuz 2009-2010 Eğitim ve öğretim yılında Anadolu Lisesine dönüşmüştür. Halen 56 Öğretmen 860 öğrenci, 3 TYP kapsamında hizmetli, 1 Memur ve 3 yönetici kadrosu ile Türk Milli Eğitimi'ne ve Öğrencilerimize hizmet vermektedir.

Okulumuz 25 dersliği, 3 Laboratuvarı, 1 kütüphanesi, 1 Bilgisayar laboratuvarı, 207 kişilik sabit oturma kapasiteli bir konferans salonu ve 4 katlı binasıyla 4582 m<sup>2</sup> üzerine kurulmuş modern eğitim ve öğretim ihtiyaçlarına cevap vermeye çalışmaktadır.

## 2.2 Uygulanmakta Olan Planın Değerlendirilmesi

2019 yılının son aylarında ortaya çıkan COVID-19 virüsü, tüm dünyaya hızla yayılmış ve kısa bir süre sonra Dünya Sağlık Örgütü tarafından "Küresel Salgın" ilan edilmiştir.

Ülkemizin salgın ile mücadele ettiği, okulların tatil edildiği, seyreltilmiş eğitim ile hibrit eğitim süreçlerinde, öğretmenlerimizin ve okul yöneticilerimizin mesleki ve bireysel gelişimlerinin ulusal ve uluslararası sertifikalı eğitim programları ile desteklenmesine yönelik eğitimler uzaktan eğitim programları ile beraber sürdürülmüştür.

2021 yılının ilk yarısı boyunca dünyada ve ülkemizde görülmekte olan salgın nedeniyle alınan tedbirler kapsamında eğitim öğretim çevrimiçi olarak gerçekleşmiştir.2021-2022 eğitim öğretim yılının eylül ayında başlamasıyla birlikte ülkemizde kesintisiz yüz yüze eğitim öğretime geçilmiştir. Bu kapsamda 2021 yılının kısmen uzaktan kısmen yüz yüze eğitimin yapıldığı bir yıl olması nedeniyle bazı performans göstergelerinde izleme ve değerlendirme açısından bazı hedeflere beklenen düzeyde ulaşılamamıştır.

Özellikle salgının ilk yılında okulların belirsiz aralıklarla kapalı olması alışıldık düzenleri bozulan ve uzaktan eğitime erişim imkânları kısıtlı olan özel gereksinimli öğrenciler için zorlayıcı olmuştur. Sosyal etkinliklerin büyük bir çoğunluğu iptal edilmiş, ertelenmiş ya da bir araya gelince salgının buluşma riski nedeniyle kısıtlı



sayılarla gerçekleşmesi bu performans göstere hedeflerine ulaşamamasında büyük etkisi olmuştur. 2021 yılı, bir yandan COVID-19 salgınıyla mücadelenin devam ettiği diğer yandan da normalleşme sürecine yönelik önemli adımların atıldığı bir yıl olmuştur. Bu yönüyle 2021 yılı, hem salgın sürecinde meydana gelen öğrenme kayıplarının telafisi hem de salgın sonrası eğitim sürecinin şekillenmesinde kritik bir yıl olarak tamamlanmıştır.

2022 yılı izleme ve değerlendirme bulgularına göre öğrenci başarısı ve öğrenmekazanımlarında önemli iyileşmeler göze çarpmaktadır. 2022-2023 eğitim öğretim yılında, ülkemizde meydana gelen 6 Şubat deprem felaketi nedeniyle ilimiz çokgöç almış ve okulumuza deprem bölgesinden çok sayıda öğrenci nakil olmuştur. Şube başına düşen öğrenci sayıları vb. göstergelerimizde beklenmeyen değişiklikler olmuştur. Genel olarak bakıldığında 2023 yılı sonunda başarılı bir dönem geçirilmiştir.

### **2.3 Yasal Yükümlülükler ve Mevcut Analizi**

Yahya Kemal Beyatlı Anadolu Lisesi aşağıda belirtilen yasal mevzuat ve bu mevzuatın kendisine verdiği yasal yükümlülüklerin bilinciyle öğrenci yetiştirerek ülkeye hizmet etmektedir:

Kurumun görev ve sorumlulukları 1739 Sayılı Milli Eğitim Temel Kanunu'nda gösterilmiştir:

Madde 28: Orta öğrenimin amaç ve görevleri, Milli Eğitimin genel amaçlarına ve temel ilkelerine uygun olarak;

- a) Bütün öğrencilere orta öğretim seviyesinde asgari ortak bir genel kültür vermek suretiyle onlara kişi ve toplum sorunlarını tanımak, çözüm yolları aramak ve yurdun iktisadi sosyal ve kültürel kalkınmasına katkıda bulunmak bilinci ve gücünü kazandırmak,
- b) Öğrencileri, çeşitli program ve okullarla ilgi, istidat ve kabiliyetleri ölçüsünde ve doğrultusunda yükseköğretime veya hem mesleğe hem de yükseköğretime veya hayata ve iş alanlarına hazırlamaktır.
- c) Bu görevler yerine getirilirken öğrencilerin istek ve kabiliyetleri ile toplumun ihtiyaçları arasında denge sağlanır.

Sıra No	Mevzuatın Adı
1	<b>Atama</b>
	<ul style="list-style-type: none"> <li>• MEB Özel Öğretim Kurumları Yönetmeliği</li> <li>• 5580 Sayılı Özel Öğretim Kurumları Kanunu</li> </ul>
2	<b>Ödül, Sicil ve Disiplin</b>
	<ul style="list-style-type: none"> <li>• 657 Sayılı Devlet Memurları Kanunu</li> <li>• 5510 Sayılı Kanun</li> <li>• Milli Eğitim Bakanlığı Disiplin Amirleri Yönetmeliği</li> <li>• 4487 Sayılı İş Kanunu</li> <li>• MEB Personelinin Ödüllendirilmesine İlişkin Yönerge (Mart 2013/2666)</li> </ul>
3	<b>Okul Yönetimi</b>
	<ul style="list-style-type: none"> <li>• 1793 Sayılı Milli Eğitim Temel Kanunu</li> <li>• Ortaöğretim Kurumları Yönetmeliği</li> <li>• Okul-Aile Birliği Yönetmeliği</li> <li>• MEB Eğitim Bölgeleri ve Eğitim Kurulları Yönergesi</li> <li>• MEB Yönetici ve Öğretmenlerinin Ders ve Ek Ders Saatlerine İlişkin Yönetmelik</li> <li>• Taşınır Mal Yönetmeliği</li> </ul>
4	<b>Eğitim ve Öğretim</b>

**Tablo 4 Yasal Yükümlülükler ve Mevcut Analizi**

	<ul style="list-style-type: none"> <li>• MEB Ortaöğretim Kurumları Yönetmeliği</li> <li>• MEB Eğitim Öğretim Çalışmalarının Planlı Yürütülmesine İlişkin Yönerge</li> <li>• MEB Öğrencileri Yetiştirme Kursları Yönergesi</li> <li>• Milli Eğitim Bakanlığı Ders Kitapları ve Eğitim Araçları Yönetmeliği</li> </ul>
5	<b>Mühür, Yazışma, Arşiv</b>
	<ul style="list-style-type: none"> <li>• Resmi Yazışmalarda Uygulanacak Usul ve Esaslar Hakkında Yönetmelik</li> <li>• MEB Evrak Yönergesi</li> <li>• MEB Arşiv Hizmetleri Yönetmeliği</li> <li>• Resmi Mühür Yönetmeliği</li> </ul>
6	<b>Rehberlik ve Sosyal Etkinlikler</b>

	<ul style="list-style-type: none"> <li>• Rehberlik Hizmetleri Yönetmeliği( RG. 30236)</li> <li>• MEB Sosyal Etkinlikler Yönetmeliği</li> <li>• MEB Bayrak Törenleri Yönergesi</li> <li>• Okul Spor Kulüpleri Yönetmeliği</li> <li>• MEB Okul Kütüphaneleri Standart Yönetmeliği</li> <li>• MEB Okul Kütüphaneleri Yönetmeliği</li> </ul>
7	<b>Öğrenci İşleri</b>
	<ul style="list-style-type: none"> <li>• MEB Ortaöğretim Kurumları Yönetmeliği</li> <li>• MEB Demokrasi Eğitimi ve Okul Meclisleri Yönergesi</li> <li>• Okul Servis Araçları Hizmet Yönetmeliği</li> </ul>
8	<b>Personel İşleri</b>
	<ul style="list-style-type: none"> <li>• MEB Personeli İzin Yönergesi</li> <li>• 5510 Sayılı Kanun</li> <li>• Kamu Kurum ve Kuruluşlarında Çalışan Personelin Kılık Kıyafet Yönetmeliği</li> <li>• Memurların Hastalık Raporlarını Verecek Hekim ve Sağlık Kurulları Hakkında Yönetmelik</li> <li>• Devlet Memurlarının Tedavi Yardımı ve Cenaze Giderleri Yönetmeliği</li> <li>• 4480 Sayılı Kanun</li> </ul>
9	<b>İsim ve Tanıtım</b>
	<ul style="list-style-type: none"> <li>• MEB Kurum Tanıtım Yönetmeliği</li> <li>• Milli Eğitim Bakanlığına Bağlı Kurumlara Ait Açma, Kapatma ve Ad Verme Yönetmeliği</li> <li>• Standartlar Yönergesi</li> </ul>
10	<b>Sivil Savunma</b>
	<ul style="list-style-type: none"> <li>• Daire ve Müesseseler için Sivil Savunma İşleri Kılavuzu</li> <li>• Sabotajlara Karşı Koruma Yönetmeliği</li> <li>• Binaların Yangından Korunması Hakkında Yönetmelik</li> <li>• 24 Saat Çalışma Planı</li> </ul>

**Tablo 5 Yasal Yükümlülükler ve Mevcut Analizi**

## 2.4 Üst Politika Belgelerinin Analizi

KANUN			
Tarih	Sayı	No	Adı
23/07/1965	12056	657	Devlet Memurları Kanunu
14/06/1973	14574	1739	Milli Eğitim Temel Kanunu
24/10/2003	25269	4982	Bilgi Edinme Hakkı Kanunu
14/09/2011	652	--	MEB Teşkilat ve Görevleri Hakkında Kanun Hükmünde Kararname

Tablo 6 Üst Politika Belgelerinin Analizi Kanun

YÖNETMELİK		
Yayımlandığı Gazete/Tebliğler Dergisi	Resmi Sayı	Adı
Tarih	Sayı	
12/10/2013	28793	Milli Eğitim Bakanlığı Personelinin Görevde Yükselme, Unvan Değişikliği ve Yer Değiştirme Suretiyle Atanması Hakkında Yönetmelik
07/09/2013	28758	Millî Eğitim Bakanlığı Ortaöğretim Kurumları Yönetmeliği
09/02/2012	28199	Millî Eğitim Bakanlığı Okul-Aile Birliği Yönetmeliği
18/01/2007	26407	Taşınır Mal Yönetmeliği
31/12/2009	27449	Millî Eğitim Bakanlığı Ders Kitapları Ve Eğitim Araçları Yönetmeliği
11/08/1973	14622	Devlet Memurlarının Tedavi Yardımı Ve Cenaze Giderleri Yönetmeliği
25/10/1982	17849	Kamu Kurum Ve Kuruluşlarında Çalışan Personelin Kılık Ve Kıyafetine Dair Yönetmelik
29/10/2011	28099	Devlet Memurlarına Verilecek Hastalık Raporları İle Hastalık Ve Refakat İznine İlişkin Usul Ve Esaslar Hakkında Yönetmelik
12/10/2013	28793	Millî Eğitim Bakanlığı Personelinin Görevde Yükselme, Unvan Değişikliği Ve Yer Değiştirme Suretiyle Atanması Hakkında Yönetmelik
13/08/2005	25905	Öğretmenlik Kariyer Basamaklarında Yükselme Yönetmeliği
12/09/1984	18513	Resmi Mühür Yönetmeliği
02/12/2004	25658	Resmî Yazışmalarda Uygulanacak Esas Ve Usuller Hakkında Yönetmelik
16/05/1988	19816	Devlet Arşiv Hizmetleri Hakkında Yönetmelik
17/04/2001	24376	Millî Eğitim Bakanlığı Rehberlik Ve Psikolojik Danışma Hizmetleri Yönetmeliği
13/01/2005	25699	Millî Eğitim Bakanlığı İlköğretim Ve Orta Öğretim Kurumları Sosyal Etkinlikler Yönetmeliği
28/08/2007	26627	Okul Servis Araçları Hizmet Yönetmeliği
09/08/2006	26254	Millî Eğitim Bakanlığı Kurum Tanıtım Yönetmeliği

02/04/1993	21540	Millî Eğitim Bakanlığına Bağlı Kurumlara Ait Açma, Kapatma Ve Ad Verme Yönetmeliği
28/12/1988	20033	Sabotajlara Karşı Koruma Yönetmeliği
26/07/2002	24822	Binaların Yangından Korunması Hakkında Yönetmelik

**Tablo 7 Üst Politika Belgelerinin Analizi Yönetmelik**

YÖNERGE		
Yayın		Adı
Tarih	Sayı	
25/10/2013	3087071	Millî Eğitim Bakanlığı Ortaöğretim Kurumlarına Geçiş Yönergesi
Kasım 1999	2506	Millî Eğitim Bakanlığı Eğitim Bölgeleri Ve Eğitim Kurulları Yönergesi
Ağustos 2003	2551	Millî Eğitim Bakanlığı Eğitim Ve Öğretim Çalışmalarının Plânlı Yürütülmesine İlişkin Yönerge
23/09/2014	4145909	Millî Eğitim Bakanlığı Örgün ve Yaygın Eğitimi Destekleme ve Yetiştirme Kursları Yönergesi
Mart 2001	2522	Millî Eğitim Bakanlığı Personeli İzin Yönergesi
Mart 2007	2594	Millî Eğitim Bakanlığı Bayrak Törenleri Yönergesi

**Tablo 8 Üst Politika Belgelerinin Analizi Yönerge**

## 2.5 Faaliyet Alanları ile Ürün ve Hizmetler

FAALİYET ALANI 1: EĞİTİM	FAALİYET ALANI 2: YÖNETİM İŞLERİ
<b>Hizmet-1 Rehberlik Hizmetleri</b> Veli Öğrenci Öğretmen	<b>Hizmet-1 Öğrenci işleri hizmeti</b> Kayıt- Nakil işleri Devam-devamsızlık Sınıf geçme vb
<b>Hizmet-2 Sosyal-Kültürel Etkinlikler</b> Sosyal Kulüp Çalışmaları Okul Aile Birliği Etkinlikleri Gezi Etkinlikleri Şiir	<b>Hizmet-2 Öğretmen işleri hizmeti</b> Derece terfi Hizmet içi eğitim Özlük hakları v.b

Halk Oyunları Tiyatro	
<b>FAALİYET ALANI 1: EĞİTİM</b>	
<b>Hizmet-3 Spor Etkinlikleri</b> Futbol Voleybol Basketbol Kros Masa Tenisi Oryantiring	<b>Hizmet-2 Döner Sermaye Hizmeti</b> Yiyecek İçecek Hizmetleri Alanı İşlemleri Uygulama Anaokulu İşlemleri Güzellik Saç Bakım Teknolojisi Alanı İşlemleri Giyim Üretim Teknolojisi Alanı İşlemleri
<b>FAALİYET ALANI 3: ÖĞRETİM</b>	<b>FAALİYET ALANI 4: MESLEKİ YÖNLENDİRME</b>
<b>Hizmet-1 Müfredatın işlenmesi</b> Müfredat Kapsamında Derslerin verilmesi Yüksek Öğretime Hazırlık Üniversite Gezileri	Mesleki Rehberlik Mesleki Tanıtım Yönlendirme Mezun Öğrencilerin Takibi
<b>Hizmet-2 Proje çalışmaları</b> <i>e-TİWİNNİG</i> Projeleri	
<b>FAALİYET ALANI 5: TOPLUM HİZMETİ</b>	<b>FAALİYET ALANI 6: YARDIM</b>
<b>Hizmet-1 Okul İçi hizmetler</b> Okul Bahçesi Yeşillendirme Çalışmaları Temizlik Düzen Çalışmaları Okul Kantin ve Yemekhanesi ile ilgili Düzenlemeler	<b>Hizmet-1 Öğrencilere Ekonomik Destekler</b> Nakit Yardımı Giyim Yardımı
<b>FAALİYET ALANI 7: BAKIM ONARIM</b>	
<b>Hizmet-1 Onarım</b> Ödenek Temini veya Tahsisi Onarım işlemlerinin Takibi	
<b>Hizmet-2 Araç Gereç</b> Araç Gereç Temini veya Tahsisi	<b>Hizmet-3 Donatım</b> Donatım Temini veya Tahsisi

**Tablo 9 Faaliyet Alanları ile Ürün ve Hizmetler**

## ÜRÜN/HİZMET LİSTESİ

Öğrenci kayıt, kabul ve devam işleri	Eğitim hizmetleri
Öğrenci başarısının değerlendirilmesi	Öğretim hizmetleri
Sınav işleri	Toplum hizmetleri
Sınıf geçme işleri	Kulüp çalışmaları
Öğrenim belgesi düzenleme işleri	Diploma
Personel işleri	Sosyal, kültürel ve sportif etkinlikler
Öğrenci davranışlarının değerlendirilmesi	Burs hizmetleri
Öğrenci sağlığı ve güvenliği	MESEM hizmetleri
Okul çevre ilişkileri	Açık Lise
Rehberlik	Bilimsel araştırmalar
Staj çalışmaları	Yaygın eğitim

Tablo 10 ÜRÜN/HİZMET LİSTESİ

### 2.6. Paydaş Analizi

Katılımcılık stratejik planlamanın temel unsurlarından biridir. Kurumlar için etkileşimde oldukları tarafların görüşlerinin alınması, yararlanıcıların ihtiyaçlarına cevap verecek nitelikte sürdürülebilir politikalar geliştirilebilmesi, tarafların hazırlanan stratejik planı ve buna bağlı olarak gerçekleştirilecek faaliyet ve projeleri sahiplenmesi ve kurumun kendini içerden ve dışarıdan nasıl değerlendirildiğine ilişkin bilgi alabilmesi açısından büyük önem taşımaktadır. Paydaş analizi bu bağlamda planlama sürecinde katılımcılığın sağlandığı ve taraflara ulaşılarak görüşlerinin alındığı önemli bir aşamadır.

Okulumuz paydaş analizi çalışmaları kapsamında öncelikle hizmetler ve faaliyet alanlarından yola çıkılarak paydaş listesi hazırlanmıştır. Söz konusu listenin hazırlanmasında temel olarak kurumun mevzuatı, teşkilat şeması, standart dosya planı ile yasal yükümlülüklerle bağlı olarak belirlenen faaliyet alanları ve Yahya Kemal Beyatlı Anadolu Lisesi Müdürlüğü 2015-2019 ve 2019-2023 Stratejik Planından yararlanılmıştır.

Yahya Kemal Beyatlı Anadolu Lisesi hizmetleri ile ilgisi olan, okulumuzu doğrudan ya da dolaylı, olumlu ya da olumsuz etkileyen kişi, kurum ve kuruluşlar tanımlanmıştır. Kurum içi paydaş kimliğini aynı kurumda çalışan birim ya da kişiler oluşturmuştur.

Paydaş analizi aşağıda ismi belirtilen taraflar dikkate alınarak yapılmıştır.

-Çalışanlar (Kurum Mensupları), -Paydaşlar/hizmetten yararlananlar (Hizmetten faydalananlar), -Stratejik ortaklar (Zorunlu olmayan karşılıklı yarara dayalı ilişki), -Temel ortaklar (Mevzuatla belirlenmiş idari bağı olanlar), -İşbirliği içinde olduğumuz kuruluşlar (Ürünü ya da hizmeti üreten kuruluş). Buna göre Milli Eğitim Bakanlığı, İl Milli Eğitim Müdürlüğü, İlçe Milli Eğitim Müdürlüğü, Okul müdür ve müdür yardımcıları, okul aile birliği, öğretmen ve öğrenci iç paydaş; Velileri, İl Özel İdaresi, Üniversiteler, Sosyal Yardım ve Dayanışma vakfını, hayırsever vatandaşları ise dış paydaş olarak belirledik

Paydaş analizi aşağıda belirtilen taraflar dikkate alınarak yapılmıştır.

- Girdi Sağlayanlar
- Hizmet sunan kesimler
- İşbirliği yapılan kesimler
- Kurum faaliyetlerinden etkilenenler
- Kurumu etkileyen kesimler

İç Paydaşlar	Dış Paydaşlar	
Öğretmenler ve Diğer Çalışanlar	Millî Eğitim Bakanlığı	Gençlik ve Spor Müdürlüğü
Öğrenciler	Valilik	Sağlık Müdürlüğü
Okul Aile Birliği	Kaymakamlık	Kültür Müdürlüğü
	İl Milli Eğitim Müdürlüğü	Hayırseverler
	İlçe Milli Eğitim Müdürlüğü	Sivil Toplum Örgütleri
	Okullar ve Bağlı Kurumlar	Medya
	Üniversite	İşveren Kuruluşlar
	Özel İdare	Muhtarlıklar
	Belediyeler	Turizm Uygulama Otelleri
	Güvenlik Güçleri (Emniyet, Jandarma)	Sanayi ve Ticaret Odaları
	Bayındırlık ve İskân Müdürlüğü	Veliler
	Sosyal Hizmetler Müdürlüğü	

**Tablo 11 Paydaş Analizi**

Kurumumuzun temel paydaşları öğrenci, veli ve öğretmen olmakla birlikte eğitimin dışsal etkisi nedeniyle okul çevresinde etkileşim içinde olunan geniş bir paydaş kitlesi bulunmaktadır. Paydaşlarımızın görüşleri anket, toplantı, dilek ve istek kutuları, elektronik ortamda iletilen önerilerde dâhil olmak üzere çeşitli yöntemlerle sürekli olarak alınmaktadır.



## Öğrenci Anketi Sonuçları:

Soru Sıra	ULAŞABİLİRLİK ve İLETİŞİM	Hiçbir zaman (1)	Nadiren (2)	Bazen (3)	Sık sık (4)	Her zaman (5)
1	Öğretmenlerimle ihtiyaç duyduğumda rahatlıkla görüşebilirim.	%1,2 (7)	%2,1 (12)	%13,2 (76)	%30,6 (176)	%53 (305)
		<b>Olumsuz</b> %3,3 (19)		<b>Kararsız</b> %13,2 (76)	<b>Olumlu</b> %83,6 (481)	
2	Okul idaresine ihtiyaç duyduğumda rahatlıkla ulaşabilirim	%3,6 (20)	%8 (45)	%19,2 (108)	%30,2 (170)	%39,1 (220)
		<b>Olumsuz</b> %11,6(65 )		<b>Kararsız</b> %19,2(108)	<b>Olumlu</b> %69,3 (390)	
3	Öğretmenlerimiz güler yüzlüdür.	%1,2 (7)	%2,1 (12)	%9,9 (56)	%28,2 (159)	%58,5 (330)
		<b>Olumsuz</b> %3,3 (19)		<b>Kararsız</b> %9,9(56)	<b>Olumlu</b> %88,7 (489)	
4	Öğretmenlerimiz problem çözücüdür.	%1,6 (9)	%1,8 (10)	%9,5 (53)	%30,7(172)	%56,4(316)
		<b>Olumsuz</b> %3,4 (19)		<b>Kararsız</b> %9,5(53)	<b>Olumlu</b> %87,1 (489)	
5	İdarecilerimiz güler yüzlüdür	%5,6 (31)	%3,8 (21)	%15,6 (87)	%25,7 (143)	%49,3 (274)
		<b>Olumsuz</b> %9,4 (52)		<b>Kararsız</b> %15,6(87)	<b>Olumlu</b> %75 (417)	
6	İdarecilerimiz problem çözücüdür.	%5,7 (32)	%3,2 (18)	%18,1 (101)	%26,4 (147)	%46,5 (259)
		<b>Olumsuz</b> %8,9 (50)		<b>Kararsız</b> %18,1(101)	<b>Olumlu</b> %72,9 (406)	
7	Okulda tüm duyurulariletilir.	%2,7 (15)	%3,6 (20)	%17 (95)	%30,1 (168)	%46,7 (261)
		<b>Olumsuz</b> %6,3 (35)		<b>Kararsız</b> %17(95)	<b>Olumlu</b> %76,8 (429)	

Tablo 12 Öğrenci Anketi Sonuçları

Soru Sıra	Okulun Fiziki Ortamı	Hiçbir zaman (1)	Nadiren (2)	Bazen (3)	Sık sık (4)	Her zaman (5)
1	Okulun binası ve diğer fiziki mekanlar yeterlidir	%3,3 (15)	%6,2 (28)	%19,5 (88)	%32,5 (147)	%38,5 (174)
		<b>Olumsuz</b> %9,5 (43)		<b>Kararsız</b> %4,1 (88)	<b>Olumlu</b> %71 (321)	
2	Sınıfta rahatlıkla oturabiliyor,dersleri en iyi şekilde izleyebiliyorum	%1,3 (6)	%2,4 (11)	%10,6 (48)	%38,6 (174)	%47 (212)
		<b>Olumsuz</b> %3,7 (17)		<b>Kararsız</b> %10,6 (48)	<b>Olumlu</b> %85,6 (386)	
3	Sınıflarımız ders işlemeye uygundur.	%0,9 (4)	%2 (9)	%6,9 (31)	%36,2 (162)	%54 (242)
		<b>Olumsuz</b> %2,9 (13)		<b>Kararsız</b> %6,9(31)	<b>Olumlu</b> %90,2 (404)	
4	Okulumuzun masa, sıra, mobilya vb eşyanın yerleşim biçimi güzeldir.	%3,6 (16)	%2 (9)	%12,1 (54)	%37,7 (168)	%44,6 (199)

Tablo 13 Öğrenci Anketi Sonuçları

Soru Sıra	Sosyal Kültürel ve Sportif Faaliyetler	Hiçbir zaman (1)	Nadiren (2)	Bazen (3)	Sık sık (4)	Her zaman (5)
1	Okulumuzda sosyal ve kültürel faaliyetler düzenlenmektedir.	%4,1 (18)	%14,5 (64)	%30,1 (133)	%28,1 (124)	%23,3 (103)
		<b>Olumsuz</b> %18,6 (82)		<b>Kararsız</b> %30,1 (133)	<b>Olumlu</b> %51,4 (440)	
2	Okulumuzda sportif faaliyetler düzenlenmektedir.	%2,5 (11)	%11,1 (49)	%29,3 (129)	%31,3 (138)	%25,9 (113)
		<b>Olumsuz</b> %13,5 (60)		<b>Kararsız</b> %29,3 (129)	<b>Olumlu</b> %57,2 (251)	
3	Düzenlenen bu faaliyetlere katılımda herkese fırsat tanınmaktadır.	%3 (13)	%9,1 (40)	%16,1 (71)	%28,4 (125)	%43,4 (191)
		<b>Olumsuz</b> %12,1 (53)		<b>Kararsız</b> %16,1 (71)	<b>Olumlu</b> %71 (251)	
4	Düzenlenen sosyal, kültürel ve sportif faaliyetleri beğenirim.	%3,9 (17)	%7,1 (31)	%20 (88)	%33,7 (148)	%35,3 (155)

**Tablo 14 Öğrenci Anketi Sonuçları**

Soru Sıra	REHBERLİK	Hiçbir zaman (1)	Nadiren (2)	Bazen (3)	Sık sık (4)	Her zaman (5)
1	Bu okuldan mezun olduktan sonra gidilebilecek eğitim kurumları hakkında gerekli yönlendirmeler yapılmaktadır.	%12,2 (49)	%12,2 (49)	%21,6 (87)	%22,8 (92)	31,3 (126)
		<b>Olumsuz</b> %24,4 (98)		<b>Kararsız</b> %21,6 (87)	<b>Olumlu</b> %54,1 (218)	
2	Okulun rehberlik servisinden yararlanabilirim.	%2,8 (12)	%4,7 (20)	%10,6 (45)	%26,8 (114)	55,1 (234)
		<b>Olumsuz</b> %7,5 (32)		<b>Kararsız</b> %10,6 (45)	<b>Olumlu</b> %81,9 (218)	
3	Bir üst eğitim kurumuna ilişkin gerekli bilgilendirme yapılmaktadır.	%8,8 (36)	%11,7 (48)	%18,3 (75)	%27,6 (113)	33,7 (138)
		<b>Olumsuz</b> %20,5 (84)		<b>Kararsız</b> %18,3 (75)	<b>Olumlu</b> %61,3 (218)	
4	Mesleki rehberlik çalışmaları yapılmaktadır.	%11 (45)	%14,7 (60)	%23,2 (95)	%20,5 (84)	30,6 (125)
		<b>Olumsuz</b> %25,7 (105)		<b>Kararsız</b> %23,2 (95)	<b>Olumlu</b> %51,1 (209)	
5	Rehber öğretmenime kolaylıkla ulaşabilirim.	%1,7 (7)	%3,8 (16)	%10,2 (43)	%26,2 (111)	58,2 (246)

**Tablo 15 Öğrenci Anketi Sonuçları**

Soru Sıra	EĞİTİM ÖĞRETİM	Hiçbir zaman (1)	Nadiren (2)	Bazen (3)	Sık sık (4)	Her zaman (5)
1	Dersler seviyemize uygun olarak işlenmektedir.	%0,7 (3)	%1,1 (5)	%8,7 (38)	%30,5 (134)	%59 (259)
		<b>Olumsuz</b> %1,8 (10)		<b>Kararsız</b> %8,7 (19)	<b>Olumlu</b> %89,5 (440)	
2	Aradığım kaynakları (kitap, internet erişimi vb.) okulda bulabilirim.	%5,5 (24)	%6,9 (30)	%18,2 (79)	%29,8 (129)	%39,5 (171)
		<b>Olumsuz</b> %12,4 (54)		<b>Kararsız</b> %18,2 (79)	<b>Olumlu</b> %69,3 (300)	
3	Derslerin işlenişinde konuya göre örnek olay incelemesi, tartışma ve benzeri farklı yöntemler kullanılmaktadır.	%0,9 (4)	%4,4 (19)	%11,8 (51)	%33,3 (144)	%49,5 (214)
		<b>Olumsuz</b> %12,4 (54)		<b>Kararsız</b> %18,2 (79)	<b>Olumlu</b> %82,8 (358)	
4	Konuların işlenişine uygun ödevler verilmektedir.	%1,2 (5)	%2,3 (10)	%7,1 (31)	%27,4 (119)	%62 (269)
		<b>Olumsuz</b> %3,5 (15)		<b>Kararsız</b> %7,1 (31)	<b>Olumlu</b> %89,4 (388)	
5	Verilen ödevlerin takibi yapılmaktadır.	%0,7 (3)	%1,4 (6)	%4,8 (21)	%23 (100)	%70,1 (305)
		<b>Olumsuz</b> %2,1 (9)		<b>Kararsız</b> %4,8 (21)	<b>Olumlu</b> %93,1 (405)	
6	Okulda eksik olduğum konularda eksiklerim kapatılmaktadır.	%2,8 (12)	%5,8 (25)	%9,1 (39)	%29,8 (128)	%52,4 (225)

Tablo 16 Öğrenci Anketi Sonuçları

**Öğretmen Anketi Sonuçları:**

Soru Sıra	İLETİŞİM	Hiçbir zaman (1)	Nadiren (2)	Bazen (3)	Sık sık (4)	Her zaman (5)
1	Okul içerisinde idarecilerimle sağlıklı iletişim kurabilirim.	%1,2 (1)	%2,4 (2)	%8,5 (7)	%40,2 (33)	%47,6 (39)
		<b>Olumsuz</b> %3,6 (3)		<b>Kararsız</b> %8,5 (7)	<b>Olumlu</b> %87,8 (72)	
2	Okulda diğer öğretmenler ile sağlıklı iletişim kurabilirim.	-	%1,2 (1)	%2,4 (2)	%30,5 (25)	%65,9 (54)
		<b>Olumsuz</b> %1,2 (1)		<b>Kararsız</b> %2,4 (2)	<b>Olumlu</b> %96,4 (79)	
3	Okulda diğer personel ile sağlıklı iletişim kurabilirim.	-	-	%8,5 (7)	%34,1 (28)	%57,3 (47)
		<b>Olumsuz</b>		<b>Kararsız</b> %8,5 (7)	<b>Olumlu</b> %91,4 (75)	
4	Okulda idarecilerim lider davranışları sergilemektedir.	%3,7 (3)	%6,1 (5)	%25,6 (21)	%34,1 (28)	%30,5 (25)
		<b>Olumsuz</b> %9,8 (8)		<b>Kararsız</b> %25,6 (21)	<b>Olumlu</b> %64,6 (53)	

**Tablo 17 Öğretmen Anketi Sonuçları:**

Soru Sıra	Sosyal Kültürel ve Sportif Faaliyetler	Hiçbir zaman (1)	Nadiren (2)	Bazen (3)	Sık sık (4)	Her Zaman (5)
1	Okulda yapılan olumlu işler takdir edilmektedir.	%4,9 (4)	%6,2 (5)	%23,5 (19)	%44,4 (36)	%21 (17)
		<b>Olumsuz</b> %11,1 (9)		<b>Kararız</b> %23,5 (19)	<b>Olumlu</b> %65,4 (53)	
2	Okulda çalıştığım işle ilgi alınacak kararlarda görüşülmektedir.	%4,9 (4)	%14,8 (12)	%38,3 (31)	%24,7 (2)	%17,3 (14)
		<b>Olumsuz</b> %19,7 (16)		<b>Kararsız</b> %38,3 (31)	<b>Olumlu</b> 42% (34)	
3	Okulda dile getirdiğim öneriler dikkate alınmaktadır.	%4,9 (4)	%11,1 (9)	%30,9 (25)	%34,6 (2)	%18,5 (14)
		<b>Olumsuz</b> %16 (13)		<b>Kararsız</b> %30,9 (25)	<b>Olumlu</b> 53,1% (42)	
4	Okulda dile getirdiğim şikayetler dikkate alınmaktadır.	%7,5 (6)	%13,8 (11)	%30 (24)	%33,8 (2)	%15 (12)
		<b>Olumsuz</b> %21,3 (17)		<b>Kararsız</b> %30 (24)	<b>Olumlu</b> 48,8% (39)	

Tablo 18 Öğretmen Anketi Sonuçları

Veli Anketi Sonuçları:

Soru Sıra	ULAŞABİLİRLİK ve İLETİŞİM	Hiçbir zaman (1)	Naden (2)	Bazen (3)	Sık sık (4)	Her zaman (5)
1	Öğretmenlerle ihtiyaç duyduğumda rahatlıkla görüşebilirim.	-	%1,5 (7)	%8,3 (38)	%22,8 (104)	%67,1 (306)
		<b>Olumsuz</b> %1,5 (7)		<b>Kararsız</b> %8,3 (38)	<b>Olumlu</b> %89,9 (410)	
2	Okul idaresine ihtiyaç duyduğumda rahatlıkla ulaşabilirim.	-	%3,1 (14)	%12,7 (57)	%26,8 (120)	%57,1 (256)
		<b>Olumsuz</b> %3,1 (14)		<b>Kararsız</b> %12,7 (57)	<b>Olumlu</b> %83,9 (376)	
3	Öğretmenlerimiz güler yüzlüdür.	-	-	%2,9 (13)	%25,7 (116)	%71 (321)
		<b>Olumsuz</b> -		<b>Kararsız</b> %2,9 (13)	<b>Olumlu</b> %96,7 (437)	
4	Öğretmenlerimiz problem çözücüdür.	-	%2 (9)	%9,5 (43)	%34,7 (157)	%53,6 (243)
		<b>Olumsuz</b> %2 (9)		<b>Kararsız</b> %9,5 (43)	<b>Olumlu</b> %88,3 (400)	
5	İdarecilerimiz güler yüzlüdür	%0,7 (3)	%2,4 (11)	%7,8 (35)	%31,3 (141)	%57,8 (260)
		<b>Olumsuz</b> %3,1 (14)		<b>Kararsız</b> %7,8 (35)	<b>Olumlu</b> %89,1 (401)	
6	İdarecilerimiz problem çözücüdür.	%1,6 (7)	%2,9 (13)	%15,5 (70)	%34,8 (157)	%45,2 (204)
		<b>Olumsuz</b> %4,5 (20)		<b>9</b> %15,5 (70)	<b>Olumlu</b> %80 (361)	

Tablo 19 Veli Anketi Sonuçları



Soru Sıra	Sosyal Kültürel ve Sportif Faaliyetler	Hiçbir zaman (1)	Nadiren (2)	Bazen (3)	Sık sık (4)	Her zaman (5)
1	Uzaktan eğitim kapsamında okulumuz ek faaliyetler (etkinlik, seminer, eğitim vb.) düzenlemiştir.	%1,1 (4)	%2,9 (11)	%18,7 (71)	%39,6 (150)	%37,7 (143)
		<b>Olumsuz</b> %4 (15)		<b>Kararsız</b> %18,7 (71)	<b>Olumlu</b> %77,3 (293)	
2	Yüz yüze eğitim kapsamında okulumuz ek faaliyetler (etkinlik, seminer, eğitim vb.) düzenlemiştir.	%0,5 (2)	%3,7 (14)	%21,7 (83)	%36,8 (141)	%37,3 (143)
		<b>Olumsuz</b> %4,2 (16)		<b>Kararsız</b> %21,7 (83)	<b>Olumlu</b> %74,1 (284)	
3	Uygulamalı dersler (görsel sanatlar, müzik, drama, beden eğitimi vb.) etkin olarak işlenmektedir.	%2,3 (9)	%2,6 (10)	%13,9 (54)	%31,9 (124)	%49,4 (192)
		<b>Olumsuz</b> %4,9 (19)		<b>Kararsız</b> %13,9 (54)	<b>Olumlu</b> %81,3 (316)	

Tablo 20 Veli Anketi Sonuçları

Soru Sıra	REHBERLİK	Hiçbir zaman (1)	Nadiren (2)	Bazen (3)	Sık sık (4)	Her zaman (5)
1	Bu okuldan mezunolduktan sonra gidilebilecek eğitim kurumları hakkında gerekli yönlendirmeler yapılmaktadır.	%1,8 (7)	%3,7 (14)	%14,8 (56)	%30,9 (117)	%48,8 (185)
		<b>Olumsuz</b> %5,5 (21)		<b>Kararsız</b> %14,8 (56)	<b>Olumlu</b> %79,7 (302)	
2	Okulun rehberlik servisinden yararlanabilirmi.	%1,6 (6)	%3,7 (14)	%12,6 (48)	%31,8 (121)	%50,3 (191)
		<b>Olumsuz</b> %5,3 (20)		<b>Kararsız</b> %12,6 (48)	<b>Olumlu</b> %82,1 (312)	

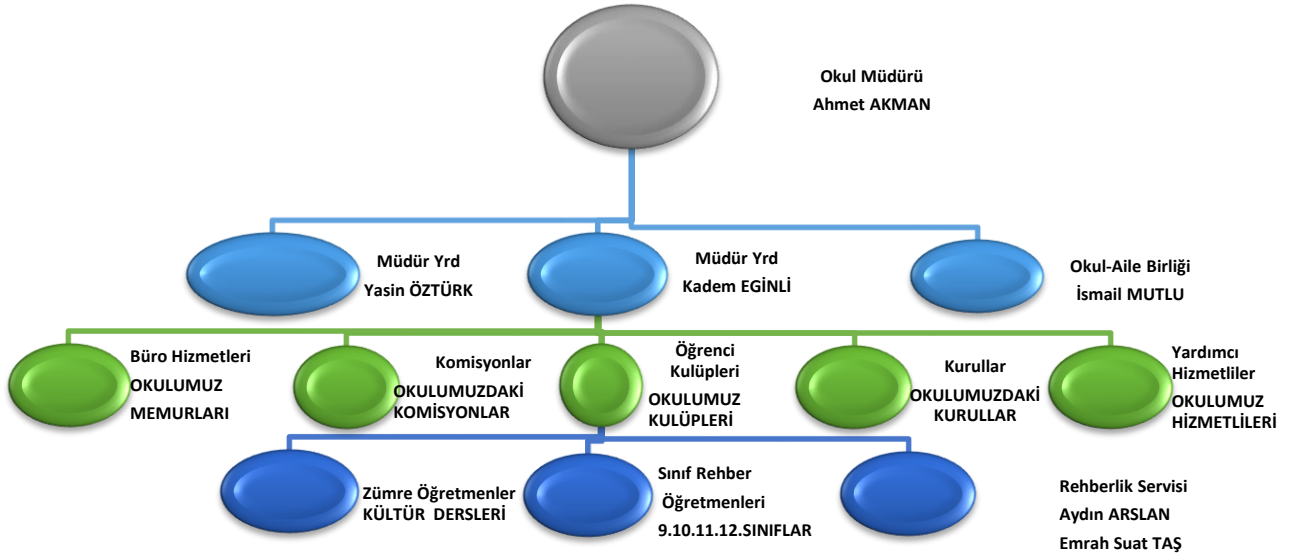
Tablo 21 Veli Anketi Sonuçları

PAYDAŞLAR	NEDEN PAYDAŞ			Paydaşın Kurum Faaliyetlerini Etkileme Derecesi	Paydaşın Taleplerine Verilen Önem	Sonuç	
	İÇ PAYDAŞ	DIŞ PAYDAŞ	HİZMET ALAN				
							Tam 5" "Çok 4", "Orta 3", "Az 2", "Hiç 1"
Millî Eğitim Bakanlığı		X		Amaçlarımıza Ulaşmada Destek için iş birliği içinde olmamız gereken kurum	5	5	Bilgilendir, Birlikte çalış
Valilik		X		Amaçlarımıza Ulaşmada Destek için iş birliği içinde olmamız gereken kurum	5	5	Bilgilendir, Birlikte çalış
Kaymakamlık		X		Amaçlarımıza Ulaşmada Destek için iş birliği içinde olmamız gereken kurum	5	5	Bilgilendir, Birlikte çalış
İl Millî Eğitim Müdürlüğü		X		Amaçlarımıza Ulaşmada Destek için iş birliği içinde olmamız gereken kurum	5	5	Bilgilendir, Birlikte çalış
İlçe Millî Eğitim Müdürlüğü		X		Amaçlarımıza Ulaşmada Destek için iş birliği içinde olmamız gereken kurum	5	5	Bilgilendir, Birlikte çalış
Öğretmenler ve Diğer Çalışanlar	X			Doğrudan ve Dolaylı Hizmet Veren	5	5	Bilgilendir, Birlikte çalış
Veliler		X	X	Doğrudan ve Dolaylı Hizmet Alan	4	4	Bilgilendir, Birlikte çalış
Okul Aile Birliği	X		X	Amaçlarımıza Ulaşmada Destek için iş birliği içinde olmamız gereken kurum	5	5	Bilgilendir, Birlikte çalış
Öğrenciler	X		X	Varoluş sebebimiz	5	5	Bilgilendir, Birlikte Çalış
Mahalle Muhtarı		X	X	Amaçlarımıza Ulaşmada Destek için iş birliği içinde olmamız gereken kurum	1	2	İzle, Gözet
Sağlık Ocağı		X	X	Amaçlarımıza Ulaşmada Destek için iş birliği içinde olmamız gereken kurum	2	4	İzle, Birlikte Çalış

Tablo 22 PAYDAŞLAR

## 2.7 Okul İçi Analiz

### 2.7.1 Teşkilat Yapısı



Şekil 3 Teşkilat Yapısı

### 2.7.2 İnsan Kaynakları

#### Temel İstatistikler Çalışan Bilgileri

Okulumuzun çalışanlarına ilişkin bilgiler altta yer alan tabloda belirtilmiştir.

## Çalışan Bilgileri

YAHYA KEMAL BEYATLI ANADOLU LİSESİ MÜDÜRLÜĞÜ	MEVCUT DURUM
Okul Müdürü	1
Müdür Yardımcısı	2
Öğretmen	58
Memur	1
Hizmetli	3
<b>Toplam</b>	<b>65</b>

Tablo 23 Çalışan Bilgileri

### Branşlara göre Personel dağılımı

Branş Dağılımı	Kadın	Erkek	Toplam
Müdür	0	1	1
Müdür yardımcısı	0	2	2
Rehberlik	0	2	2
Matematik	5	2	7
Biyoloji	2	2	4
Almanca	2	0	2
Fizik	2	1	3
Felsefe	2	1	3
Türk Dili ve Edebiyatı	7	1	8
Tarih	2	1	3
Kimya	2	1	3
Görsel Sanatlar	1	1	2
Müzik	1	1	2
Coğrafya	3	0	3
Beden Eğitimi	1	2	3
Din Kültürü ve Ahlak Bilgisi	3	0	3
Yabancı Dil	5	1	6
Bilişim Alanı	0	1	1
Teknisyen	0	0	0
Hizmetli	3	0	3
<b>Toplam</b>	<b>40</b>	<b>20</b>	<b>61</b>

Tablo 24 Branşlara göre Personel dağılımı

### Sınıf ve Öğrenci Bilgileri

Okulumuzda yer alan sınıfların öğrenci sayıları alttaki tabloda verilmiştir.

SINIFI	Kız	Erkek	Toplam	SINIFI	Kız	Erkek	Toplam
9/A	21	14	35	11/A	16	17	33
9/B	22	14	36	11/B	8	24	32
9/C	24	11	35	11/C	13	19	32
9/D	22	13	35	11/D	17	12	29
9/E	21	14	35	11/E	18	12	30
9/F	24	12	36	11/F	18	10	28
10/A	25	13	38	11/G	20	8	28
10/B	22	17	39	11/H	32	7	39
10/C	24	12	36	12/A	18	12	30
10/D	22	13	35	12/B	23	8	31
10/E	24	12	36	12/C	18	12	30
10/F	20	8	28	12/D	23	10	33
				12/E	23	11	34
				12/F	11	11	22
				<b>TOPLAM</b>	<b>529</b>	<b>326</b>	<b>855</b>

**Tablo 24 Sınıf ve Öğrenci Bilgileri**

## Oluşturulan Komisyon ve Kurullar:

Kurul/Komisyon Adı	Görevleri
Okul Aile Birliği	Birlik, okul ile aile arasında bütünleşmeyi gerçekleştirmek, veli ve okul arasında iletişimi ve iş birliğini sağlamak, eğitim-öğretimi geliştirici faaliyetleri desteklemek, maddi imkânlardan yoksun öğrencilerin zorunlu ihtiyaçlarını karşılamak ve okula maddî katkı sağlamak üzere kurulur.
Öğretmenler Kurulu	Eğitim öğretim işlerini düzenlemek
Ödül ve Disiplin Kurulu	Yönetmeliğe uygun şekilde öğrenci davranışlarını değerlendirmek
Onur Kurulu	Yönetmeliğe uygun şekilde öğrenci davranışlarını ödüllendirmek
OGYE	Geliştirmeye açık alanları iyileştirmek
Satın Alma Komisyonu	Kurum ihtiyaçlarını temin etmek
Muayene ve Kabul Komisyonu	Okula gelen taşınır malların incelenerek teslim alınması
Psikolojik Danışma ve Rehberlik Hizmetleri Yürütme Komisyonu	Okul rehberlik faaliyetlerini yürütme
Değer tespit komisyonu	Taşınırların değerini tespit etmek
Envanter sayım komisyonu	Taşınırların sayıca tespit edilmesi
Öğrenci Davranışlarını Değerlendirme Üst Kurulu	Öğrencileri ödüllendirme kararlarını alır
Okul web sitesi kontrol ve inceleme komisyonu	Okul web sitesinde inceleme yapmak
Kantin Denetleme Komisyonu	Kantinin şartnamelere uygunluğunu denetlemek
Servis Denetleme Komisyonu	Servislerin şartnamelere uygunluğunu denetlemek

Tablo 25 Oluşturulan Komisyon ve Kurullar

### 2.7.3 Teknolojik Düzey

#### Teknolojik Kaynaklar Tablosu

Araç Gereçler	2021	2022	2023	İhtiyaç
Bilgisayar	18	30	48	5
Müzik Aleti	0	1	2	2
Yazıcı	8	10	12	3
Tarayıcı	1	1	1	0
Tepegöz	0	6	6	0
Projeksiyon	2	2	2	2
Televizyon	2	2	2	2
İnternet bağlantısı	var	var	var	0
Kimya Laboratuvarı	1	1	1	0
Fizik Laboratuvarı	1	1	1	0
Biyoloji Laboratuvarı	1	1	1	0
Bilgisayar Lab.	1	1	1	0
Fax	1	1	1	0
Video	0	0	0	0
DVD Player	1	0	0	0
Fotoğraf makinesi	1	1	1	0
Kamera	1	1	1	0
Okul internet sitesi	1	1	1	0
Fotokopi Makinası	1	1	2	1
Baskı Makinası	0	0	0	0

Tablo 26 Teknolojik Kaynaklar Tablosu

## 2.7.4 Mali Kaynaklar

### Gelir ve Gider Bilgisi

Okulumuzun genel bütçe ödenekleri, okul aile birliđi gelirleri ve diđer katkılarda dâhil olmak üzere gelir ve giderlerine ilişkin son iki yıl gerçekleşme bilgileri alttaki tabloda verilmiştir.

<b>OKUL/KURUM KAYNAK TABLOSU</b>						
<b><u>GELİRLER</u></b>						
<b>Yıllar</b>	2023	2024	2025	2026	2027	2028
<b>Genel Bütçe</b>	150.000	300.000	500.000	600.000	700.000	800.000
<b>Okul Aile Birliđi Bađış</b>	80.000	160.000	250.000	350.000	450.000	600.000
<b>Kantin Kira Gelirleri</b>	84.0000	830.450	1.000.000	1.200.000	1.300.000	1.500.000
<b>TOPLAM</b>	314.000	1.290.450	1.750.000	2.150.000	2.450.000	2.900.000

**Tablo 27 OKUL/KURUM KAYNAK TABLOSU GELİRLER**



**OKUL/KURUM KAYNAK TABLOSU****GİDERLER**

Yıllar	2023	2024	2025	2026	2027	2028
Bakım onarım mal ve malzeme Alımı	24000	60000	70000	80000	90000	10000
Basılı yayın ve Matbu Evrak alımı	12500	25000	30000	40000	50000	60000
Bilişim araçları alımı	10000	25000	20000	30000	40000	50000
Bilişim araçları bakım onarım giderleri	4000	10000	15000	20000	20000	25000
Elektrik	45000	60000	65000	75000	80000	90000
Etkinlik - Organizasyon Mal ve malzemesi alımı	7500	10000	15000	20000	25000	30000
Isınma ve Yakacak Gideri	160000	210000	250000	290000	350000	380000
Kalorifer tesisatı onarımları	15000	20000	35000	40000	50000	55000
Kırtasiye ve Büro malzemeleri alımı	11.000	13.000	24.000	30000	35000	40000
Ödül malzemesi alımı	1750	3500	7500	10000	15000	20000
Hizmet Alımı gider ve Ödemeleri	136000	190000	25000	280000	30000	320000
Spor malzemesi alımı	15000	25000	35000	42000	50000	55000
Su	36000	40000	45000	50000	55000	60000
Su tesisatı bakım onarımları	5000	10000	15000	20000	22000	25000
Temizlik malzemesi alımı	50000	70000	85000	92000	100000	105000

**Tablo 28 OKUL/KURUM KAYNAK TABLOSU GİDERLER**

## 2.7.5 İstatistiki Veriler

### Okul Yerleşkesine ilişkin Bilgiler

Fiziki Mekan	Var	Yok	Adedi	İhtiyaç	Açıklama
Öğretmen Çalışma Odası	X		1	-	
Ekipman Odası		X		1	
Kütüphane	X		1	-	
Rehberlik Servisi	X		2	-	
Resim Odası	X		2	-	
Müzik Odası	X		2	-	
Konferans Salonu	X		1		
Bilgisayar Laboratuvarı	X		1		
Spor Salonu		X		1	
Otopark	X		1		
Spor Alanları		X		1	
Kantin	X		1		
Kimya Laboratuvarı	X		1		
Biyoloji Laboratuvarı	X		1		
Fizik Laboratuvarı	X		1		
Yönetici Odaları	X		3		
Toplantı salonu	X		1		
Okul Aile B. Odası	X		1		
Memur Odası	X		1		

Tablo 29 Okul Yerleşkesine ilişkin Bilgiler

### Branşlara göre Personel Dağılımı:

Branş Dağılımı	Kadın	Erkek	Toplam
Müdür	0	1	1
Müdür yardımcısı	0	2	2
Rehberlik	0	2	2
Matematik	5	2	7
Biyoloji	2	2	4
Almanca	2	0	2
Fizik	2	1	3
Felsefe	2	1	3
Türk Dili ve Edebiyatı	7	1	8
Tarih	2	1	3
Kimya	2	1	3
Görsel Sanatlar	1	1	2
Müzik	1	1	2
Coğrafya	3	0	3
Beden Eğitimi	1	2	3
Din Kültürü ve Ahlak Bilgisi	3	0	3
Yabancı Dil	5	1	6
Bilişim Alanı	0	1	1
Teknisyen	0	0	0
Hizmetli	3	0	3

**Tablo 30 Branşlara göre Personel Dağılımı**

<b>SPOR TESİSLERİ</b>		
Tesisin adı	Kapasitesi (Kişi Sayısı)	Alanı m <sup>2</sup>
Basketbol Alanı	50	200
Futbol Sahası	50	350
<b>YERLEŞİM</b>		
Toplam Alan (m <sup>2</sup> )	Bina Alanı (m <sup>2</sup> )	Bahçe alanı (m <sup>2</sup> )
	1566	4582
<b>SOSYAL ALANLAR</b>		
Tesisin adı	Kapasitesi (Kişi Sayısı)	Alanı m <sup>2</sup>
Kantin	50	100
Yemekhane	0	0
Toplantı Salonu	210	500
Kütüphane	30	60

**Tablo 31 Fiziki Mekanlar**

## 2.8 Çevre Analizi(PESTLE)

Politik, Ekonomik, Sosyal ve Teknolojik Analiz (PEST)			
Politik Faktörler	Ekonomik Faktörler	Sosyo Kültürel Faktörler	Teknolojik Faktörler
<p>Meb Programları Kurumda Toplam Kalite yönetimi, Strateji yönetimi, Performans değerlendirilmesi gibi yönetim ve değerlendirilme araçlarının uygulanması ve takibi</p> <p>Paydaşların memnuniyetini artırma</p> <p>Eğitimde fırsat eşitliği sağlama</p> <p>Okulu yaşama hazırlık yerine yaşamın kendisi olarak tanımlama</p> <p>Gerçek yaşamda karşılaşılan problemlerin çözülmesi temel amaç olmalıdır</p> <p>Bireylerde uluslararası farkındalık geliştirme</p>	<p>Motivasyonu günümüz koşullarına göre uyarlayabilme</p> <p>Eğitime olan ilgiyi artırma</p> <p>Eğitimde kalite ve niteliği artırma</p>	<p>Bilginin refaha ve mutluluğa ulaşmada ana itici güç olarak belirmesi;</p> <p>vatandaşın daha nitelikli eğitime yönelmesi</p> <p>Eğitim öğretim ortamlarının kalitesinin artması</p> <p>Sportif, kültürel ve sanatsal faaliyetlerin artması</p> <p>Nitelikli insan gücü artması</p> <p>Paydaşların üst düzey düşünme becerilerine bakış açısı değişir</p>	<p>Kurum içinde bilginin hızlı üretimi erişilebilirlik ve kullanılabilirliğin gelişmesi</p> <p>Bilgi iletişim ağının en iyi şekilde kullanılması</p> <p>Bilgi teknolojilerin kullanımının yaygınlaşması</p> <p>Kurum içinde bilginin hızlı üretimi erişilebilirlik ve kullanılabilirliğin gelişmesi</p> <p>Kurum içinde teknolojinin sağladığı yeni öğrenme, etkileşim ve paylaşım olanaklarının artması</p> <p>Öğrencilerin teknolojik imkanları olumsuz yönde kullanması</p>

Tablo 32 Çevre Analizi(PESTLE)

## 2.9 GZFT ANALİZİ

### 2.9.1. Güçlü ve Zayıf Yönler

### 2.9.2 Fırsatlar ve Tehditler

İÇSEL FAKTÖRLER		DIŞSEL FAKTÖRLER	
GÜÇLÜ YÖNLER	ZAYIF YÖNLER	FIRSATLAR	TEHDİTLER
<ol style="list-style-type: none"><li>Okulun kayıt alanında bulunan yerleşik nüfusun tümüne ulaşıyor olması</li><li>Okulumuzda alanında tecrübeli güçlü bir eğitim kadrosunun bulunması</li><li>Okul personelinin kendini geliştirici hizmet içi eğitim faaliyetlerini istekli ve gönüllü katılması</li><li>Okul içinde uyumlu ve sağlıklı iletişim kurulması</li><li>Akademik alanda başarılı olması</li><li>öğrencilerin kendilerini çok yönlü geliştirebilmeleri için öğretmenleri ile konuşabileceği ortam yaratılması</li><li>Okul misyon ve vizyonunun belirlenmiş olması</li><li>İletişim ve yazışmalarda teknolojik donanımı etkin kullanıyor olması</li><li>Yönetim ekibinin bilimsel</li></ol>	<ol style="list-style-type: none"><li>Yeterli donanım ve tüketim malzemesinin olmaması</li><li>Son sınıfta öğrencilerin üniversite sınavına hazırlanma bahanesi ile özel okullara geçiş yapması ve bu sebeple başarının tam değerlendirilememesi</li><li>Okul içinde spor salonu olmayışı</li><li>Sosyal olanakların kısıtlı olması</li><li>Okul içinde kantin dışında yemekhane hizmetinin olmayışı</li><li>Akademik başarısı sebebiyle tercihin fazla olması sonucu sınıfların kalabalık olması</li><li>Bazı velilerin öğrencilerin gelişimi ve takibi konusunda yeterli özeni göstermemesi</li><li>Okuma alışkanlığının az olması.</li><li>Okul kütüphanesinin kitap ve faaliyet</li></ol>	<ol style="list-style-type: none"><li>Okulun merkezi ve ulaşımın kolay olması</li><li>Araştırma ve geliştirmeye açık bir yapı STK, Kamu Kurum ve Kuruluşlarının BİLSEM ile iş birliğine açık olması</li><li>Üniversiteler ile diyalog içinde olması</li><li>Okul çevresinde öğrenci dikkatini dağıtacak yapı ve faaliyet alanlarının bulunmaması</li><li>Değişik meslek gruplarından velilerimizin olması</li><li>Sağlık merkezlerine</li></ol>	<ol style="list-style-type: none"><li>Öğrencilerin farklı okul ve mahallelerden gelmeleri</li><li>2.akademik başarısının yüksek olması nedeniyle nakil dönemlerinde puanı çok düşük öğrencilerin gelmesi</li><li>3.okulun ana cadde üzerinde olması nedeniyle okul giriş ve çıkış saatlerinde trafik yoğunluğunun yaşanması</li><li>Caddeye yakın olması</li><li>Öğrencilerin teknoloji imkanlarını olumsuz yönde kullanma ihtimalinin olması</li><li>Öğrencilerde oluşan teknoloji bağımlılığı , internet tehditlerinin her geçen gün kendini yenilemesi</li><li>Gelişen ve değişen teknolojiye uygun donatım maliyetinin yüksek olması</li></ol>

<p>çalışmaları destekliyor olması</p> <p>10. Eğitime destek olan yönetici</p> <p>ekibinin bulunması</p> <p>11. Sınıflarda akıllı tahta kullanımının aktif olması</p> <p>12. Okulumuzda sosyal ve kültürel faaliyetlerin aktif olarak yapılması öğrencilerinde katılım da istekli olması</p> <p>13. Eğitimin öğrenci odaklı olması</p> <p>14. Öğrencilerin proje ve faaliyetlerde istekli olması</p> <p>15. Eskiden gelen olumlu aidiyat ve kurum kültürünün devam etmesi , kuruma olan güvenin artması</p> <p>16. Okulumuzun güvenli ve temiz olması</p> <p>17. Okul güvenliği açısından kamera sisteminin olması,</p> <p>18. Okulumuzda cep telefonu, fotoğraf makinası ve benzeri teknolojik aletlerin izinsiz kullanılmaması</p>	<p>olarak yetersizliği</p> <p>10. Maddi yetersizliğin olması</p>	<p>yakın olması,</p> <p>6. Okulumuzun diğer okullar ve kurumlarla iletişiminin güçlü olması</p> <p>7. Yerel yönetimlerin işbirliğine açık olması</p>	<p>8. Parçalanmış ailelerin çokluğu</p> <p>9. Sosyo-ekonomik eşitsizliklerin</p> <p>10. varlığı.</p> <p>11. Okulun maddi imkânlarının artmaması</p>
---	--	--	---

**Tablo 33 GZFT ANALİZİ**

## 2.10 TESPİT VE İHTİYAÇLAR

DURUM ANALİZİ AŞAMALARI	TESPİTLER/ SORUN ALANLARI	İHTİYAÇLAR/ GELİŞİM ALANLARI
<b>Uygulanmakta Olan Stratejik Planın Değerlendirilmesi</b>	<ul style="list-style-type: none"> <li>• İl, İlçe ve Okul St. Planlarında bütünlük olmaması</li> </ul>	<ul style="list-style-type: none"> <li>• İl, İlçe ve Okul hedefleri ve göstergelerinde bütünlük sağlanması</li> </ul>
<b>Mevzuat Analizi</b>	<ul style="list-style-type: none"> <li>• Müdürlüğümüzün hizmetlerini mevzuattaki hükümlere uygun olarak yürütmektedir.</li> <li>• Tabi olduğumuz mevzuatın kapsamı, Müdürlüğümüzün yetkilerini çeşitlendirmekle birlikte sınırlamaktadır.</li> <li>• Kurumsal kültürümüz, mevzuatta sık yaşanan değişikliklere hazırlıklı olmasına rağmen öğrenci ve velilerimizden oluşan paydaşlarımız, yeni ve farklı çalışmalara uyuma direnç göstermektedir.</li> </ul>	<ul style="list-style-type: none"> <li>• Diğer kurumlarla işbirliğinde, yetki alanının genişletilmesi</li> <li>• Mevzuat itibarıyla Okul Müdürlerinin yetkilerinin artırılması</li> <li>• Eğitim uygulamaları konusunda ulusal düzeyde tanıtım çalışmaları yaparak öğrenci ve velilerinin bilgilendirilmesi</li> <li>• Mevzuatta ihtiyaç duyulan değişikliklerde “yenileme” çalışmaları yerine “güncelleme” çalışmalarına yer verilmesi</li> <li>• Mevzuatın, çalışanların kendilerini güvende hissedebileceği şekilde yeniden düzenlenmesi</li> </ul>
<b>Üst Politika Belgeleri Analizi*</b>		<ul style="list-style-type: none"> <li>• Stratejik Plan Hazırlama, Stratejik Yönetim Süreci ile ilgili diğer iş ve işlemler</li> <li>• Stratejik Plan hedef ve göstergelerinin üst politika belgelerindeki ilke ve prensiplere uygun hazırlanması</li> </ul>
<b>Paydaş Analizi</b>	<ul style="list-style-type: none"> <li>• Paydaş türü fazladır, paydaşlarımızın kurumumuzdan beklentileri farklı ve çok çeşitlidir</li> </ul>	<ul style="list-style-type: none"> <li>• Paydaşların idareden beklentilerinin faaliyet alanlarıyla uyumu sağlanmalı, plan döneminde kurumsal faaliyetler hakkında paydaşlara düzenli bilgilendirme yapılması</li> </ul>
<b>İnsan Kaynakları Yetkinlik Analizi</b>	<ul style="list-style-type: none"> <li>• Çalışanlarımızın her biri farklı türden yeterliliklere sahiptir</li> </ul>	<ul style="list-style-type: none"> <li>• Çalışanlarımızın her alanda bilgi sahibi olması için hizmet içi eğitim faaliyetleri düzenlenmesi</li> </ul>
<b>Kurum Kültürü Analizi</b>	<ul style="list-style-type: none"> <li>• Kurumsal kültürümüz gelişmiş durumdadır. Kurum içi iletişim gelişmiştir, halkla ilişkiler sağlıklı bir şekilde yürütülmektedir.</li> <li>• Stratejik Yönetim Süreci ile ilgili iş ve işlemleri koordine edecek, nitelikli personel sayısının az olması</li> </ul>	<ul style="list-style-type: none"> <li>• Eğitim-öğretim faaliyetlerine genel katılım oranlarının yükseltilmesi</li> <li>• Merkezi ve mahalli hizmetiçi eğitim faaliyetlerine katılım ile Stratejik Yönetim Süreci iş ve işlemlerini koordine edecek personel sayısının artırılması</li> </ul>
<b>Fiziki Kaynak Analizi</b>	<ul style="list-style-type: none"> <li>• Derslik sayıları yetersizdir ve sınıflardaki öğrenci sayıları fazladır.</li> <li>• Spor salonumuz bulunmamaktadır</li> <li>• Resim ve müzik atölyelerinin bodrum katta olması ve yeterince ışık hava alamaması sebebi ile sağlıklı bir eğitim ortamının sağlanamaması</li> <li>• Kantin etrafında öğrenciler için oturma yerlerinin bulunmaması</li> </ul>	<ul style="list-style-type: none"> <li>• Öğrenci kontenjan sayılarının azaltılması gerekmektedir.</li> <li>• Resim ve müzik atölyelerine da uygun mekanlar oluşturulması</li> <li>• Okul kantin yerinin tekrar düzenlenmesi</li> </ul>
<b>Teknoloji ve Bilişim Altyapısı Analizi</b>	<ul style="list-style-type: none"> <li>• Yeni teknolojilerin öğretilmesine yönelik BT sınıfı yenilemesi</li> </ul>	<ul style="list-style-type: none"> <li>• Okulumuzda BT sınıfındaki bilgisayarların yenilenmesi ve öğrenci başına bir bilgisayar kullanımının sağlanması gerekmektedir.</li> </ul>
<b>Mali Kaynak Analizi</b>	<ul style="list-style-type: none"> <li>• Ailelerin gelir düzeyi düşük olduğundan okul-aile birliğine az miktarda bağış yapılmaktadır</li> <li>• Okul-aile birliği iş ve işlemleri okul yöneticileri tarafından üstlenilmektedir</li> </ul>	<ul style="list-style-type: none"> <li>• Harcama planlamalarında mali kaynaklarda meydana gelecek öngörülemeden değişikliklerin dikkate alınması</li> </ul>

**Tablo 34 TESPİT VE İHTİYAÇLAR**



## 3.BÖLÜM GELECEĞE YÖNELİM

### 3.1 Misyon

#### MİSYONUMUZ

##### MİSYONUMUZ

Demokratik yaşamı özümseyen bilgiye ulaşan üreten ve geliştiren kararlarını akıl gücü ile veren çağdaş gençler yetiştirmektir..

### 3.2 Vizyon

#### VİZYONUMUZ

##### VİZYONUMUZ

İnsani değerleri benimseyen ulusal değerlerimize sahip çıkan nitelikli vatandaş yetiştiren yüksek öğretime öğrenci taşıyan çağın eğitim kumu olmaktır..

### 3.3 Temel Değerler

#### TEMEL DEĞERLERİMİZ

- 1- Atatürk ilke ve inkılaplarını esas alırız.
- 2- Her öğrencinin ayrı bir dünya olduğunun bilincindeyiz
- 3- Biz çağın gerekleri doğrultusunda sürekli olarak olumlu yönde ilerleriz
- 4- Bizim her bir öğrencimiz saygı değer geleceğe imza atacak bu ülkenin gerçek sahipleridir. Bireysel özelliklerini ve bireysel farklılıklarını göz ardı etmeyiz
- 5- Biz öğrenciyi merkeze alıp bireyin ve toplumun gereksinimlerini karşılamak için buradayız
- 6- Kaliteli çağdaş hizmet sundukça büyürüz
- 7- Biz yetki gücü yerine etki gücünü kullananlarız. Etki gücümüzü arttırmak için etkili eğitim hedefliyoruz.
- 8- Biz yeteneklerimizi keşfetmek ve geliştirmek için buradayız.
- 9- Nezaketliyiz, Hoşgörülüyüz.
- 10- Biz ast üst ilişkilerinde ve iletişimde birbirimize karşı net ve şeffafız..
- 11- Farklılıklarımız farkındayız, farklılıklarımıza saygılıyız.

## 4. BÖLÜM AMAÇ, HEDEF VE STRATEJİLERİN BELİRLENMESİ

### 4.1. Amaçlar

#### BÖLÜM IV: AMAÇ, HEDEF VE EYLEMLER

##### TEMA I: EĞİTİM VE ÖĞRETİME ERİŞİM

Eğitim ve öğretime erişim okullaşma ve okul terki, devam ve devamsızlık, okula uyum ve oryantasyon, özel eğitime ihtiyaç duyan bireylerin eğitime erişimi, yabancı öğrencilerin eğitime erişimi ve hayat boyu öğrenme kapsamında yürütülen faaliyetlerin ele alındığı temadır.

#### 4.1.Stratejik Amaç :

Velilerle iş birliği yapılarak okula geç gelmelerin önleminin alındığı, uyum ve devamsızlık sorunlarını gideren, onlara katılım ve tamamlama imkânı sunan etkin bir eğitim ve öğretime erişim süreci hâkim kılınacaktır.

#### Stratejik Hedef 4.1.

Uyum, devamsızlık, geç gelme, katılım ve tamamlama sorunları giderilecektir.

#### Performans Göstergeleri

No	PERFORMANS GÖSTERGESİ	Mevcut					
		2023	2024	2025	2026	2027	
PG.1.1.1	Bir eğitim ve öğretim döneminde özürlü ve özürsüz 20 gün ve üzeridevamsızlık yapan öğrenci oranı (%)	PG.1.1.3.2 9. Sınıf	0	0	0	0	0
		PG.1.1.3.3 10. Sınıf	0	0	0	0	0
		PG.1.1.3.4 11. Sınıf	2	0	0	0	0
		PG.1.1.3.5 12. Sınıf	9	0	0	0	0
PG.1.1.2	Bir Eğitim-Öğretim Yılında sınıf tekrar eden öğrenci oranı(%)	1	0	0	0	0	
PG.1.1.3	Bir Eğitim-Öğretim Yılında örgün eğitimden ayrılan öğrenci oranı	13	5	3	2	0	
PG.1.1.4	Okulumuza kayıt olan öğrencilerin okulumuzdan mezun olma oranı	70	82	85	88	100	
PG.1.1.5	Bir Eğitim-Öğretim Yılında destekleme - yetiştirme kurslarına kayıt yaptıran öğrenci oranı	17	0	10	15	20	
PG.1.1.6	Destekleme ve yetiştirme kurslarındaki toplam ders saatinin 1/5 'ine devam etmeyen öğrenci oranı	7	0	4	3	2	
PG.1.1.7	Destek eğitiminden faydalanan özel eğitime gereksinimi olan öğrenci oranı	50	52	55	60	75	

Tablo 35 AMAÇ, HEDEF VE STRATEJİLERİN BELİRLENMESİ Performans Göstergeleri

## Eylemler\*(Stratejiler)

No	Eylem İfadesi	Eylem Sorumlusu	Eylem Tarihi
S.1	Devamsızlık yapan öğrencilerin tespiti ve erken uyarı sistemi için çalışmaları yapılacaktır.	Müdür Yardımcıları	01 Eylül-20 Eylül
S.2	Öğrenci devamsızlıkları ve başarıları düzenli takip edilecektir.	Rehber Öğretmen, Sınıf Öğretmenleri	Her ayın son haftası
S.3	Okul tanıtım yapılarak daha çok öğrenciye ulaşılabileceği ve aidiyet duygusu geliştirilecektir.	Okul Stratejik Plan Ekibi	19 Şubat 2023
S.4	Sınıf tekrarı nedenleri araştırılarak buna yönelik önleyici tedbirler geliştirilecektir	Okul Stratejik Plan Ekibi	6 Şubat 2023
S.5	Bir eğitim ve öğretim yılında destekleme ve yetiştirme kurslarına kayıt yaptıran öğrenci sayısı daha fazla tanıtım yapılarak arttırılacaktır.	Okul Öğretmenleri	01 Eylül-20 Eylül
S.6	DYK kurslarına devamsızlık nedenleri araştırılarak devamsızlığı azaltacak çalışmalar yapılacaktır	Rehber Öğretmen, Sınıf Öğretmenleri	Her ayın son haftası
S.7	Özel eğitim ihtiyacı olan öğrencilerin uygun alanda eğitim alabilmeleri için rehberlik ve yönlendirme faaliyetleri yapılacaktır.	Rehber Öğretmen, Sınıf Öğretmenleri	Her ayın son haftası

Tablo 36 Eylemler\*(Stratejiler)

### Stratejik Hedef 4.2.

#### Öğrencilerin ders dışı etkinliklere katılım oranı arttırılacak

No	PERFORMANS GÖSTERGESİ	Mevcut				
		2023	2024	2025	2026	2027
PG.1.2.1	Bir eğitim ve öğretim yılında bilimsel, sosyal, kültürel, sanatsal ve sportif alanlarda kurum içi ve kurum dışı faaliyete katılan öğrenci oranı (%)	60	80	85	90	100
PG.1.2.2	Bir eğitim ve öğretim yılında sosyal sorumluluk ve toplum hizmeti çalışmalarına faaliyetine katılan öğrenci oranı (%)	40	100	100	100	100
PG.1.2.3	Bir eğitim ve öğretim yılında yerel, ulusal ve uluslararası proje, yarışma vb. etkinliklere katılan öğrenci oranı (%)	20	30	45	50	70
PG.1.2.4	Bir eğitim ve öğretim yılında üniversitelerde yürütülen bilimsel, sosyal, kültürel, sanatsal ve sportif alanlardaki faaliyetlere katılan öğrenci oranı (%)	8	10	15	20	50

Tablo 37 Stratejik Hedef

## \*Eylemler(Stratejiler)

No	Eylem İfadesi	Eylem Sorumlusu	Eylem Tarihi
S.1	Her bir öğrencinin bir kulüp faaliyetinde aktif olarak yer alması sağlanarak kulüp faaliyetlerinin etkinliği artırılacaktır.	Müdür Yardımcıları	01 Eylül-20 Eylül
S.2	Öğrencilerin seviyelerine uygun olarak toplumsal sorunların çözümüne katkı sağlamak amacıyla afet ve acil durum, çevre, eğitim, spor, kültür ve turizm, sağlık ve sosyal hizmetler alanlarında toplum hizmeti faaliyetlerine katılımları artırılacaktır.	Rehber Öğretmen, Sınıf Öğretmenleri	Her ayın son haftası
S.3	Öğrencilerin yerel, ulusal ve uluslararası proje ve yarışmalara katılmaları teşvik edilecektir	Okul Stratejik Plan Ekibi	19 Şubat 2023
S.4	Üniversitelerle iş birliği yaparak öğrencilerimizin yükseköğretimi tanımalarını ve üniversitelerde yürütülen bilimsel, sosyal, kültürel, sanatsal ve sportif alanlardaki faaliyetlere katılmaları sağlanacaktır	Rehber Öğretmen, Sınıf Öğretmenleri	Her Dönem

Tablo 38 Eylemler(Stratejiler)

### TEMA II: EĞİTİM VE ÖĞRETİMDE KALİTENİN ARTIRILMASI

Eğitim ve öğretimde kalitenin artırılması başlığı esas olarak eğitim ve öğretim faaliyetinin hayata hazırlama işlevinde yapılacak çalışmalarını kapsamaktadır.

#### I. Stratejik Amaç 2:

Öğrencilerin ilgi, yetenek ve akademik becerileri doğrultusunda üst öğretime hazırlanması, yaratıcı, yenilikçi, girişimci, üretken, kalkınmaya destek veren, bireyler olarak yetiştirilmesi sağlanacaktır.

Öğrencilerimizin gelişmiş dünyaya uyum sağlayacak şekilde donanımlı bireyler olabilmesi için eğitim ve öğretimde kalite artırılacaktır.

#### Stratejik Hedef 2.1.

Öğrenme kazanımlarını takip eden ve velileri de sürece dâhil eden bir yönetim anlayışı ile öğrencilerimizin akademik başarıları ve sosyal faaliyetlere etkin katılımı artırılacaktır.

## II. Performans Göstergeleri

No	PERFORMANS GÖSTERGESİ	Mevcut					
		2023	2024	2025	2026	2027	
PG.2.1.1	Matematik dersi yıl sonu başarı puanı	62	65	70	72	75	
PG.2.1.2	Türk Dili ve Edebiyatı dersi yıl sonu başarı puanı	66	68	71	72	75	
PG.2.1.3	Sosyal bilimler alan dersleri yıl sonu başarı puanı	70	72	75	80	85	
PG.2.1.4	Fen bilimleri alan dersleri yıl sonu başarı puanı	61	64	68	70	75	
PG.2.1.5	Yabancı dil dersleri yıl sonu başarı puanı	68	70	75	80	85	
PG.2.1.6	Öğrenci başına okunan kitap ortalaması	10	12	14	15	16	

**Tablo 39 EĞİTİM VE ÖĞRETİMDE KALİTENİN ARTIRILMASI Performans Göstergeleri**

## Eylemler(Stratejiler)

No	Eylem İfadesi	Eylem Sorumlusu	Eylem Tarihi
S.1	Öğrencilerin kazanım eksiklikleri tespit edilerek destekleme ve yetiştirme kurslarıyla akademikyeterliklerinin artırılması sağlanacaktır	Rehber Öğretmen,	12 Eylül 2024
S.2	Eba-OGM-ÖDS gibi dijital platform kullanımı teşvik edilecektir.	Okul Yönetimi	23 Ocak 2024
S.3	Ders başarısı düşük olan öğrencilerin Rehberlik Servisi ile görüşmesi sağlanacaktır.	Rehber Öğretmen	Dönem Boyunca
S.4	Okulda her sınıf düzeyinde gelişim izleme sınavı sınavları yapılacaktır.	Okul Yönetimi	25 Eylül 2024
S.5	Öğrencilerin ilgi ve ihtiyaçlarına göre ders materyallerinin geliştirilmesi ve kullanılması sağlanacaktır.	Zümre Öğretmenleri	29 Ağustos 2024
S.6	Derslerde proje tabanlı yöntem kullanılarak öğrencilerin analiz, sentez ve değerlendirme becerilerinin geliştirilmesi sağlanacaktır.	Rehber Öğretmen, Sınıf Öğretmenleri	19 Ekim 2024
S.7	Her bir öğrencinin hazır bulunuşluk seviyesine uygun en az bir proje ve etkinliğe katılması sağlanacaktır.	Rehber Öğretmen, Sınıf Öğretmenleri	20 Eylül 2024

Tablo 40 Eylemler(Stratejiler)

## Stratejik Hedef 2.2.

Etkin bir rehberlik anlayışıyla, öğrencilerimizi ilgi ve becerileriyle orantılı bir şekilde üst öğrenime veya istihdama hazır hale getiren daha kaliteli bir kurum yapısına geçilecektir.

### Performans Göstergeleri

No	PERFORMANS GÖSTERGESİ	Mevcut				
		2023	2024	2025	2026	2027
PG.2.2.1	Bir üst öğrenime yerleşen öğrenci oranı	63	65	67	70	71
PG.2.2.2	Ön lisans programlarına yerleşen öğrenci oranı	21	20	18	16	15
PG.2.2.3	Kariyer rehberliği faaliyetlerine katılan dair ulaşılan öğrenci sayısı	187	200	250	300	350
PG.2.2.4	Tercih danışmanlığı faaliyetlerinde yararlanan öğrenci sayısı	100	110	130	150	200
PG.2.2.5	Kariyer rehberliği kapsamında yapılan faaliyet sayısı	8	9	10	11	12
PG.2.2.6	Yüksek Öğretim Kurumları Sınavlarında (TYT)-AYT' de ilk 500-1000-5000-10000'de yer alan öğrenci sayısı	İlk 10.000 2 öğrenci	İlk 5000-1 İlk 1000 0-3	İlk 5000-2 İlk 10000-4	İlk 5000-2 İlk 10000-5	İlk 1000-1 İlk 5000-3 İlk 10000-6
PG.2.2.7	Yüksek Öğretim Kurumları Sınavlarında (AYT) ilk 500-1000-5000-10000 'de yer alan öğrenci sayısı	İlk 10.000 2 öğrenci	İlk 5000-1 İlk 1000 0-3	İlk 5000-2 İlk 10000-4	İlk 5000-2 İlk 10000-5	İlk 1000-1 İlk 5000-3 İlk 10000-6

Tablo 41 Stratejik Hedef Performans Göstergeleri

## Eylemler(Stratejiler)

No	Eylem İfadesi	Eylem Sorumlusu	Eylem Tarihi
S.1	Üniversitelerle işbirlikleri kurulması için çalışmalar yapılacaktır.	Rehber Öğretmen	Eylül 2024
S.2	Okulda proje sergileri gerçekleştirilecektir.	Zümre Öğretmenleri	Mart 2024
S.3	Öğrencileri ilgi, yetenek ve ihtiyaçları doğrultusunda bir üst öğrenim programına hazırlayacak mesleki ve eğitsel rehberlik faaliyetleri Yürütülecektir.	Zümre Öğretmenleri, Müdür Yardımcıları	Eylül 2024
S.4	Kariyer rehberliği kapsamında yapılan faaliyet (panel, mezun buluşmaları, lisans programları tanıtımları v.b) sayıları artırılabilecektir.	Rehber Öğretmen	Eylül 2024
S.5	Rehberlik çalışmaları ile ilgili konularda konferans, panel ve seminer düzenlenecektir.	Rehber Öğretmen	Dönem Boyunca
	Öğretmenlerin rehberlik servisinden müşavirlik hizmeti alması teşvik edilecektir	Rehber Öğretmen	

Tablo 42 Eylemler(Stratejiler)



**Stratejik Hedef 2.3.**

**Öğrencilerin akademik başarısının artırılması ve yaşam becerilerinin geliştirilmesi için rehberlik faaliyetleri güçlendirilecektir.**

No	PERFORMANS GÖSTERGESİ	Mevcut					
		2023	2024	2025	2026	2027	
PG.2.3.1	Öğrenci Rehberlik Servisi görüşmeleri oranı	60	65	70	72	75	
PG.2.3.2	Veli görüşmeleri oranı	55	60	65	70	75	
PG.2.3.3	Öğretmen-Öğrenci görüşmeleri sayısı	300	350	450	500	600	
PG.2.3.4	Düzenlenen etkinlik sayısı	11	12	14	15	17	
PG.2.3.5	Bireysel ve grup başarısını artırma uygulamaları sayısı	63	70	75	80	85	

**Tablo 43 Stratejik Hedef Akademik Başarının Arttırılması**

## Eylemler(Stratejiler)

No	Eylem İfadesi	Eylem Sorumlusu	Eylem Tarihi
S.1	Eğitsel/kişisel rehberlik çalışmaları kapsamında öğrencilerin eksikleri ihtiyaçları tespit edilerek bu ihtiyaçların giderilmesi için birey/grup bazlı planlamaların yapılması	Rehber Öğretmen	Eylül 2024
S.2	Sınıf rehber öğretmen ve okul rehber öğretmen arasındaki çalışma iş birliği güçlendirilerek sağlıklı ruh yapısına sahip, kendisini keşfetmeyi öğrenmiş mutlu bireyler yetiştirmeyi sağlamak amacıyla etkinlikler/uygulamalar gerçekleştirilecektir	Zümre Öğretmenleri	Eylül 2024
S.3	Rehberlik faaliyetlerinin kapsamı ve önemi ile ilgili öğretmenlere yönelik farkındalık çalışmaları yürütülecektir	Zümre Öğretmenleri, Müdür Yardımcıları	Eylül 2024
S.4	Öğrencilerin yaş dönem özellikleri, bu dönemde karşılaşılabilecek sorunlar ve bu sorunlarla baş etme, öğrenci-veli sağlıklı iletişim kurma yöntemleriyle ilgili velilere yönelik etkinlikler düzenlenecektir.	Rehber Öğretmen	Eylül 2024

**Tablo 44 Eylemler(Stratejiler)**

## TEMA III: KURUMSAL KAPASİTE

### III. Stratejik Amaç 3:

Eğitim ve öğretim faaliyetlerinin daha nitelikli olarak verilebilmesi için okulumuzun fiziki kurumsal kapasitesi güçlendirilecektir.

#### Stratejik Hedef 3.1.

Eğitim ve öğretim faaliyetlerinin daha nitelikli olarak verilebilmesi fiziki mekanlarının kurumsal kapasitesi güçlendirilecektir.

#### Performans Göstergeleri

HEDEF 3.1	No	PERFORMANS GÖSTERGESİ	Mevcut					
			2023	2024	2025	2026	2027	
PG.3.1.		İyileştirilen fiziki mekân (derslik, spor salonu, kütüphane, pansiyon vb.) sayısı	5	6	7	9	10	
PG.3.2.		Fiziksel mekanların temizlik ve hijyenine ilişkin memnuniyet oranı (%)	75	80	85	90	100	
PG.3.3.		Altyapı ve donatım eksikliği bulunan fiziksel birim sayısı	5	4	3	3	1	

Tablo 45 KURUMSAL KAPASİTE Performans Göstergeleri

## Eylemler(Stratejiler)

No	Eylem İfadesi	Eylem Sorumlusu	Eylem Tarihi
S.1	Okulun fiziki mekânlarının durum tespiti yapılacak ve iyileştirilme için önceliklendirilmiş bir plan doğrultusunda çalışmalar yapılacaktır	Okul Yönetimi	Dönem Boyunca
S.2	Fiziki mekânların iyileştirilmesi için kamu idareleri, belediyeler ve işverenlerle işbirlikleri yapılacaktır	Okul Yönetimi	Dönem Boyunca
S.3	Bilişim altyapısını güçlendirme çalışmaları yapılacaktır.	Okul Yönetimi	Dönem Boyunca
S.4	Temizlik ve hijyen memnuniyet düzeyi belirlemek için anketler uygulanarak yapılacak değerlendirmeler sonucunda gerekli tedbirler alınacaktır	PDR Birimi	Dönem Boyunca

**Tablo 46 Eylemler(Stratejiler)**

### Stratejik Hedef 3.2.

**Stratejik Amaç:**Okul yöneticilerinin ve öğretmenlerin mesleki gelişimleri ve motivasyonları arttırılacaktır.

#### Performans Göstergeleri

HEDEF 3.1	No	PERFORMANS GÖSTERGESİ	Mevcut					
			2023	2024	2025	2026	2027	
PG.3.2.1		Hizmet içi eğitim alan yönetici oranı (%)	100	100	100	100	100	100
PG.3.2.2		Hizmet içi eğitim alan öğretmen oranı (%)	78	80	85	90	100	
PG.3.2.3		Uzaktan hizmet içi eğitime katılan öğretmen oranı (%)	40	48	50	55	70	

**Tablo 47 Stratejik Amaç Performans Göstergeleri**

## Eylemler(Stratejiler)

No	Eylem İfadesi	Eylem Sorumlusu	Eylem Tarihi
S.1	Okul yöneticilerinin ve öğretmenlerin mesleki gelişim ihtiyaçları tespit edilerek, bu ihtiyaçları gidermeye yönelik bir mesleki gelişim planı hazırlanacaktır.	Okul Yönetimi	Dönem Boyunca
S.2	Okul yöneticilerinin ve öğretmenlerin uzaktan hizmet içi eğitimlere katılmaları teşvik edilecektir.	Okul Yönetimi	Dönem Boyunca
S.3	Okul personelinin motivasyon, iş doyum ve kurumsal bağlılık düzeylerini artıracak çalışmalar yapılacaktır	Okul Yönetimi	Dönem Boyunca

**Tablo 48 Eylemler(Stratejiler)**

### Stratejik Hedef 3.3.

**Stratejik Amaç :**Okulun amaçlarına ulaşmasını sağlayacak kurumsal imkân ve yetkinlikler verimli ve sürdürülebilir bir şekilde geliştirilecektir.

### Hedef 3.3.

Eğitim ve öğretimin sağlıklı ve güvenli bir ortamda gerçekleştirilmesi için okul sağlığı ve güvenliği geliştirilecektir

### Performans Göstergeleri

HEDEF 3.3						
No	PERFORMANS GÖSTERGESİ	Mevcut				
		2023	2024	2025	2026	2027
PG.3.3.1	Okulda yaşanan kaza sayısı	12	10	8	4	2
PG.3.3.2	Bağımlılıkla mücadele ile ilgili konularda eğitim alan öğrenci, öğretmen ve veli oranı	100	100	100	100	100
		100	100	100	100	100
		70	80	85	90	100
PG.3.3.3	Akran zorbalığı ve siber zorbalıkla ilgili konularda eğitim alan öğrenci ve öğretmen sayısı	200	250	300	400	500
		12	15	20	25	35
PG.3.3.4	ağlıklı beslenme ve obezite ile ilgili konularda verilen eğitim alan öğrenci, öğretmen ve veli oranı	100	100	100	100	100
		100	100	100	100	100
		35	40	45	50	70
PG.3.3.5	Hijyen, gıda güvenliği, bulaşıcı hastalıklar ile ilgili konularda verilen eğitim alan öğrenci, öğretmen ve veli oranı	100	100	100	100	100
		100	100	100	100	100
		38	40	45	50	70
PG.3.3.6	Disiplin kuruluna sevk edilen olay sayı	16	14	10	5	3
PG.3.3.7	Afete hazırlık eğitimlerine katılan öğrenci ve öğretmen sayıs	100	100	100	100	100
PG.3.3.8	İlkyardım eğitimlerine katılan öğrenci ve öğretmen sayısı	50	65	70	75	100
		100	100	100	100	100
PG.3.3.9	Sivil savunma eğitimlerine katılan öğrenci ve öğretmen sayısı	150	200	300	350	500
		56	58	58	58	58
PG.3.3.10	Afet ve acil durum tatbikat sayısı	2	3	4	4	5

Tablo 49 Stratejik Hedef 3.3 Performans Göstergeleri

## Eylemler(Stratejiler)

No	Eylem İfadesi	Eylem Sorumlusu	Eylem Tarihi
S.1	Öğrenci, öğretmen ve velilerde farkındalık oluşturmak için bağımlılıkla mücadele, akran zorbalığı, siber zorbalık, sağlıklı beslenme ve obezite, hijyen, bulaşıcı hastalıklar ve gıda güvenliği gibi konularda alan uzmanları ile iş birliğinde eğitimler düzenlenecektir	RehberÖğretmen,	12 Eylül 2024
S.2	Okulda yaşanan disiplin olaylarının nedeni rehber öğretmen koordinasyonunda sınıf rehber öğretmeni ve öğrencilerin diğer öğretmenleriyle iş birliğinde tespit edilerek bu konuda çalışmalar yapılarak öğrencilerin ve velilerin farkındalıkları artırılacaktır	Okul Yönetimi	23 Ocak 2024
S.3	Okulda yaşanan disiplin olaylarının nedeni rehber öğretmen koordinasyonunda sınıf rehber öğretmeni ve öğrencilerin diğer öğretmenleriyle iş birliğinde tespit edilerek bu konuda çalışmalar yapılarak öğrencilerin ve velilerin farkındalıkları artırılacaktır	Rehber Öğretmen	Dönem Boyunca
S.4	Doğa, insan ve teknoloji kaynaklı (deprem, sel, heyelan, yangın, çığ ve salgın hastalıklar vd.) afetlere karşı gerekli tedbirlerin alınması için çalışmalar yapılacaktır	Okul Yönetimi	25 Eylül 2024
S.5	Doğa, insan ve teknoloji kaynaklı (deprem, sel, heyelan, yangın, çığ ve salgın hastalıklar vd.) konularında alan uzmanları ile iş birliğinde öğretmen, öğrenci ve velilere farkındalık eğitimleri verilecektir.	Zümre Öğretmenleri	29 Ağustos 2024
S.6	Sivil savunma alanında öğrenci kulüp faaliyetleri kapsamında etkinlikler düzenlenecektir	Rehber Öğretmen, Sınıf Öğretmenleri	19 Ekim 2024
S.7	Okulun afet ve acil durum eylem planının güncel tutulması sağlanacaktır.	Rehber Öğretmen,Sınıf Öğretmenleri	20 Eylül 2024
S.7	Afet ve acil durum tatbikatları düzenlenecektir.	Rehber Öğretmenler	20 Kasım 2024

**Tablo 50 Eylemler(Stratejiler)**



**Stratejik Amaç 3.4.**

**Okulun amaçlarına ulaşmasını sağlayacak kurumsal imkân ve yetkinlikler verimli ve sürdürülebilir bir şekilde geliştirilecektir.**

**Stratejik Hedef 3.4.**

**İklim değişikliğinin olumsuz etkilerini azaltmak ve çevresel sürdürülebilirliği sağlamak için tasarruf tedbirleri kapsamında enerji verimliliği artırılabilecektir.**

HEDEF 3.4	No	PERFORMANS GÖSTERGESİ	Mevcut					
			2023	2024	2025	2026	2027	
PG.3.4.1		Elektrik tüketimi (kw)	38540	38000	37500	37000	36500	
PG.3.4.2		Su tüketim miktarı (m3)	840	830	820	810	800	
PG.3.4.3		Doğalgaz/akaryakıt/kömür tüketim miktarı (m3/lt/kg)	37500	37400	37200	37000	36500	
PG.3.4.4		Bakım ve onarımı yapılan alan-tesisat sayısı/oranı	30	32	35	36	40	

**Tablo 51 Stratejik Amaç 3.4. Performans Göstergeleri**

## Eylemler(Stratejiler)

No	Eylem İfadesi	Eylem Sorumlusu	Eylem Tarihi
S.1	Okul elektrik, su ve yakıt tüketimi miktar ve tutar olarak izlenerek tüketimi artıran unsurlar araştırılacak ve verimliliği artıracak tedbirler alınacaktır	Okul Yönetimi	Dönem Boyunca
S.2	Tasarruf tedbirleri kapsamında enerji verimliliği ile ilgili farkındalık çalışmaları yapılacaktır	Okul Yönetimi	Dönem Boyunca
S.3	Enerji tasarrufunun sağlanması için atölye ve laboratuvarlarda tedbir alınmasına yönelik çalışmalar yapılacaktır	Okul Yönetimi	Dönem Boyunca
S.4	Enerji tasarrufuna yönelik proje geliştirilecektir	Okul Yönetimi Proje Ekibi	Yıl Boyunca
S.5	Yenilenebilir enerji kaynaklarından daha fazla yararlanmak için çalışmalar yapılacaktır	Okul Yönetimi Proje Ekibi	Yıl Boyunca

**Tablo 52 Eylemler(Stratejiler)**

#### 4.1 Maliyetlendirme

AMAÇ VE HEDEFLER	2024	2025	2026	2027	2028
Stratejik Amaç 1. Bütün bireylerin eğitim ve öğretime adil şartlar altında erişmesini sağlamak.					
Stratejik Hedef 1.1. Plan dönemi sonuna kadar, eğitim ve öğretimi tamamlama oranı olan %100'ü korumak.					
Stratejik Amaç 2. Bütün öğrencilerimize ulusal ve uluslararası ölçütlerde bilgi, beceri, tutum ve davranışın kazandırılması ile girişimci, yenilikçi, yaratıcı, dil becerileri yüksek, iletişime ve öğrenmeye açık, öz güven ve sorumluluk sahibi sağlıklı ve mutlu bireylerin yetişmesine imkân sağlamak.	50.000	65.000	75.000	85.000	95.000
Stratejik Hedef 2.1. Bütün öğrencilerimizin bedensel, ruhsal ve zihinsel gelişimlerine yönelik faaliyetlere katılım oranını ve öğrencilerin akademik başarı düzeylerini artırmak.	30.000	35.000	40.000	45.000	50.000
Stratejik Hedef 2.2. Öğrencilerimizin yabancı dil yeterliliğini ve uluslararası öğrenci/öğretmen hareketliliğini artırmak	20.000	30.000	35.000	40.000	45.000
Stratejik Amaç 3. Beşeri, fiziki, mali ve teknolojik yapı ile yönetim ve organizasyon yapısını iyileştirerek eğitime erişimi ve eğitimde kaliteyi artıracak etkin ve verimli işleyen bir kurumsal yapıyı tesis etmek.	210.000	230.000	250.000	270.000	290.000

Tablo 53 Maliyetlendirme

AMAÇ VE HEDEFLER	2024	2025	2026	2027	2028
<b>Stratejik Hedef 3.1.</b> Okulumuz hizmetlerinin etkin sunumunu sağlamak üzere insan kaynaklarının yapısını ve niteliğini geliştirmek.	70.000	75.000	80.000	85.000	90.000
<b>Stratejik Hedef 3.2.</b> Plan dönemi sonuna kadar, belirlenen kurum standartlarına uygun eğitim ortamlarını tesis etmek; etkin, verimli bir mali yönetim yapısını oluşturmak.	60.000	65.000	70.000	75.000	80.000
<b>Stratejik Hedef 3.3.</b> Etkin bir izleme ve değerlendirme sistemiyle desteklenen, çoğulcu, katılımcı, şeffaf ve hesap verebilir bir yönetim ve organizasyon yapısını plan dönemi sonuna kadar oluşturmak.	-	-	-	-	-
<b>Stratejik Hedef 3.4.</b> Plan dönemi sonuna kadar etkin bir bilgi yönetimi sistemi oluşturmak ve okul/kurum hizmetlerinin sunumunda enformasyon teknolojilerinin etkinliğini artırmak.	80.000	90.000	100.000	110.000	120.000
<b>TOPLAM</b>	260.000	295.000	325.000	355.000	385.000

**Tablo 54 Amaç ve Hedefler**

## 5.BÖLÜM İZLEME DEĞERLENDİRME



### Şekil 4 İzleme ve Değerlendirme

Stratejik plan kurumun beş yıllık hedeflerini planlamak amacıyla hazırlanmıştır.2024-2028 yıllarını kapsayan bu stratejik planın performans göstergelerine ulaşılabilmesi için yapılacak olan etkinlikler “performans programı” ile planlanır.

Performans programlarının izleme ve değerlendirmeleri raporlamalar şeklinde gerçekleştirilir. etkinlikler performans göstergeleri ile değerlendirilerek hedeflere ulaşıp ulaşılmadığı analiz edilecek, ulaşılamayan hedefler için yeni tedbirler geliştirilecektir. performans programının sonuç raporu hazırlanır.

## SONUÇ

### 2024-2028 STRATEJİK PLAN

YKBAL Stratejik Planı: Gemiş yıllarda TKY adı altında yapılan stratejik planlar uygulanmış olup gncellemeler yapılmıştır. TKY (Toplam Kalite Ekipleri ) oluşturulup yapılan faaliyetler TKY dosyasına konulmuştur. 2019-2023 yılları arası Dünyada Covid 19 ve Türkiye’de 6 Şubat 2023 Depremi gibi olağan dışı olaylar tüm alanlarda tüm kurumların ekstra plana ihtiyacını göstermiştir.

YKBAL Stratejik Planı: Okulumuz olarak böyle durumlarda elimizden gelenin en iyisini yaptığımızın bilincinde olduk. Pandemi döneminde ve deprem döneminde destek kampanyası ile projelerimiz ile faaliyetlerimizi sürdürdük.

YKBAL Stratejik Planı: 2024-2028 Stratejik Planda önümüzdeki 4 yılda okulumuzda yapılacak yeniliklerin ayrıca Deprem vb. olumsuz durumlardaki acil durumların ve Türkiye Cumhuriyeti 100.yıl vizyonu ve misyonu ile yapılacak iş ve faaliyetlerin planlamasını yapılacaktır.